



WUPPERTAL

statistik-info
Jahr 2017

Generationenwechsel in Ein- und Zweifamilienhausquartieren

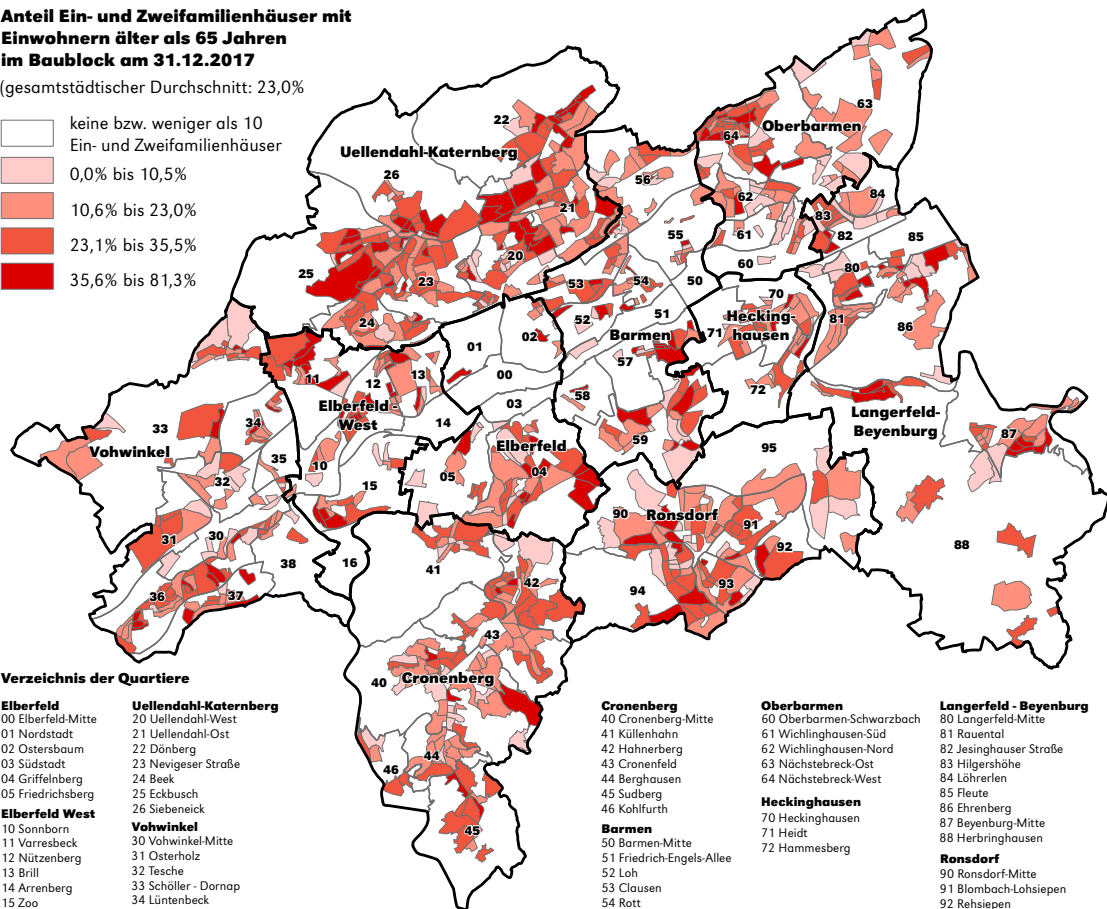
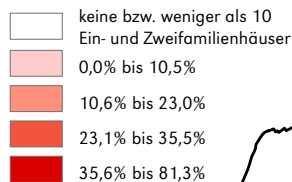
Die Anzahl der fertiggestellten Ein- und Zweifamilienhäuser machen in Wuppertal knapp zwei Drittel der neugebauten Wohngebäude bzw. rund ein Drittel der neu erstellten Wohneinheiten aus. Käufer oder Bauherren treffen ihre Entscheidung für das Wohnen im Familienheim überwiegend im Alter zwischen 30 und 45 Jahren. Die Hauseigentümer eines Neubaugebietes aus den 70er-Jahren sind demnach 70 Jahre und älter. Im Laufe der Jahre verändert sich die Altersstruktur der Hauseigentümer durch Fortzüge und Sterbefälle. Aufgrund der hohen Zahl von Ein- und Zweifamilienhäusern aus den sechziger und siebziger Jahren ist aber davon

auszugehen ist, dass in deutlich erhöhtem Umfang Bestandsobjekte durch diesen Generationenwechsel von Erben bezogen oder auf den Markt gebracht werden.

Um die Anzahl der Wohngebäude zu quantifizieren und die räumliche Verteilung innerhalb des Stadtgebietes darstellen zu können, wurde die städtische Gebäudedatei mit den Einwohnerdaten zum 31.12.2017 verschnitten. Dabei wurde ermittelt wie viele Ein- und Zweifamilienhäuser von Haushalten bewohnt werden, bei denen der jüngste Bewohner 65 Jahre oder älter ist und wie viele Eigenheime zum Jahresende 2017 unbewohnt waren.

Anteil Ein- und Zweifamilienhäuser mit Einwohnern älter als 65 Jahren im Baublock am 31.12.2017

(gesamstädtischer Durchschnitt: 23,0%)



Verzeichnis der Quartiere

Elberfeld
00 Elberfeld-Mitte
01 Nordstadt
02 Ostertor
03 Südstadt
04 Griffenberg
05 Friedrichsberg

Elberfeld West
10 Sonnborn
11 Vorrösbeck
12 Nützenberg
13 Brill
14 Arrenberg
15 Zoo
16 Buchenhofen

Uellendahl-Katernberg
20 Uellendahl-West
21 Uellendahl-Ost
22 Dörnberg
23 Nevigeser Straße
24 Beek
25 Eckbusch
26 Siebeneick
Vohwinkel
30 Vohwinkel-Mitte
31 Osterholz
32 Tesche
33 Schöller - Dornap
34 Lünterbeck
35 Industriestraße
36 Westring
37 Höhe
38 Schrödersbusch

Cronenberg
40 Cronenberg-Mitte
41 Kühlenhahn
42 Hahnenberg
43 Cronenberg
44 Berghausen
45 Sudberg
46 Kohlfurth
Barmen
50 Barmen-Mitte
51 Friedrich-Engels-Allee
52 Loh
53 Clausen
54 Rott
55 Sedansberg
56 Hatfeld
57 Kotheln
58 Hesselberg
59 Lichtenplatz

Oberbarmen
60 Oberbarmen-Schwarzbach
61 Wichlinghausen-Süd
62 Wichlinghausen-Nord
63 Nächstebreck-Ost
64 Nächstebreck-West
Heckinghausen
70 Heckinghausen
71 Heidt
72 Hammesberg

Langerfeld - Beyenburg
80 Langerfeld-Mitte
81 Roental
82 Jesinghouser Straße
83 Hilgershöhe
84 Löhrlern
85 Fleute
86 Ehrenberg
87 Beyenburg-Mitte
88 Herbringhausen
Ronsdorf
90 Ronsdorf-Mitte
91 Blombach-Lohsieden
92 Rehsiepen
93 Schenkstraße
94 Blutfinke
95 Erbschlo-Linde



Der Oberbürgermeister der Stadt Wuppertal

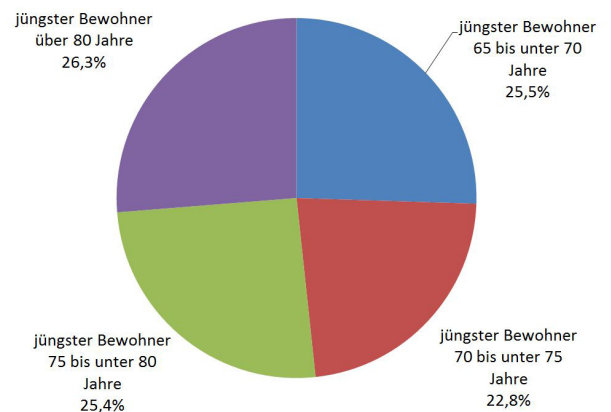
Stadtentwicklung und Städtebau, Abteilung Statistik und Wahlen, 42269 Wuppertal
Telefon (0202) 563-61 35 und 563-59 17, Telefax (0202) 563-85 61
Internet: www.wuppertal.de/statistik, E-Mail: statistik@stadt.wuppertal.de

Von den 31.304 Ein- und Zweifamilienhäusern im Stadtgebiet wurden 7.191 Gebäude von Personen bewohnt, deren jüngster Bewohner mindestens 65 Jahre alt ist (23 Prozent); 1.404 Ein- und Zweifamilienhäuser bzw. 4,5 Prozent standen leer. Zusammengefasst bedeutet dies einen Anteil von 27,5 Prozent bzw. 8.595 Gebäude.

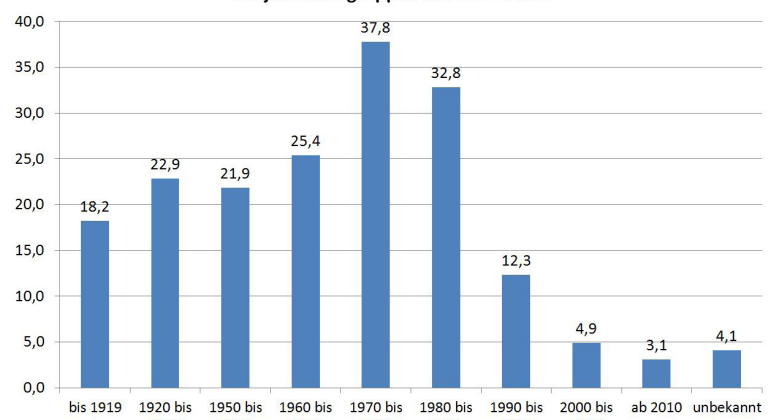
Die Verteilung der Bewohner der Ein- und Zweifamilienhäuser nach Altersgruppen veranschaulicht das Tortendiagramm (rechts). Demnach verteilen sich die Altersgruppen in vier nahezu gleiche Teile.

Nach Baujahraltersklassen ausgewiesen weisen die Ein- und Zweifamilienhäuser aus den 1970er-Jahren den mit Abstand höchsten Anteil an älteren Bewohnern auf (37,8 Prozent). Auch Häuser aus den 1960er (25,4 Prozent) und 1980er-Jahren (32,8 Prozent) liegen über dem gesamtstädtischen Durchschnitt von 23 Prozent. Häuser, die im Jahr 1990 oder später fertiggestellt wurden weisen die geringsten Anteile auf (3,1 bis 12,3 Prozent). Die Ergebnisse lassen den Rückschluss zu, dass der Generationenwechsel bei den Ein- und Zweifamilienhäusern

**Ein- und Zweifamilienhäuser mit Bewohnern über 65 Jahren am
31.12.2017**

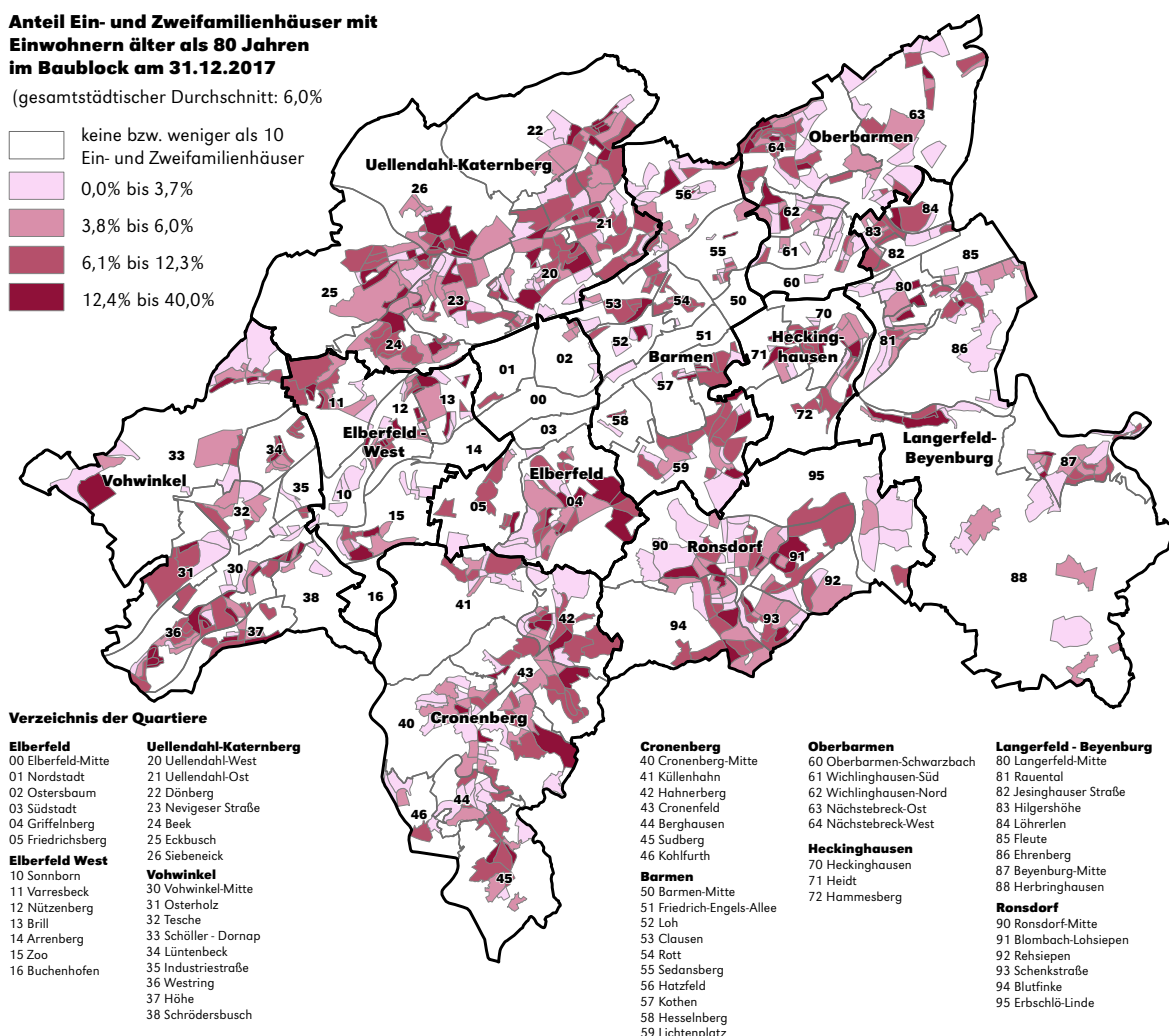
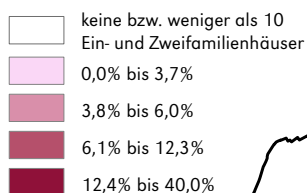


**Ein- und Zweifamilienhäuser mit Bewohnern über 65 Jahren nach
Baujahraltersgruppen am 31.12.2017**



**Anteil Ein- und Zweifamilienhäuser mit
Einwohnern älter als 80 Jahren
im Baublock am 31.12.2017**

(gesamtstädtischer Durchschnitt: 6,0%)



bis zu den 1970er-Jahren schon vielfach vollzogen wurde, während die Häuser aus den 1970er-Jahren vielfach noch von den Erstbeziehern bewohnt werden. Hier wird es in den nächsten Jahren vermehrt Eigentümerwechsel geben.

Die Karte auf der Vorderseite veranschaulicht die Verteilung der Ein- und Zweifamilienhäuser, die leer stehen bzw. deren Bewohner mindestens 65 Jahre und älter sind.

Auf der nebenstehenden Karte werden die Baublöcke aufgeführt, deren Ein- und Zweifamilienhausbewohner 80 Jahre und älter sind.

Merkmal	2017	2016	2015	Veränderung Berichtsjahr zu Vorjahr	
				absolut	in v.H.
Bevölkerung					
Bevölkerungsbestand ¹⁾					
Einwohner insgesamt	360.434	358.523	355.344	1.911	0,5
davon männlich	178.106	176.823	174.803	1.283	0,7
weiblich	182.328	181.700	180.541	628	0,3
Deutsche insgesamt	290.920	292.489	294.385	-1.569	-0,5
davon männlich	141.332	141.852	142.619	-520	-0,4
weiblich	149.588	150.637	151.766	-1.049	-0,7
Ausländer insgesamt	69.514	66.034	60.959	3.480	5,3
davon männlich	36.774	34.971	32.184	1.803	5,2
weiblich	32.740	31.063	28.775	1.677	5,4
Einbürgerungen	596	657	736	-61	-9,3
davon männlich	310	311	355	-1	-0,3
weiblich	286	346	381	-60	-17,3
Bevölkerungsstruktur					
Bevölkerungsdichte (Einwohner je km²)	2.140	2.129	2.110	-	-
Altersgruppen (in Jahren)					
00 bis unter 06	20.616	19.796	18.820	820	4,1
06 bis unter 16	32.714	32.382	31.795	332	1,0
16 bis unter 18	7.046	7.162	7.055	-116	-1,6
18 bis unter 25	30.215	30.303	29.991	-88	-0,3
25 bis unter 45	91.704	90.550	89.468	1.154	1,3
45 bis unter 65	103.726	103.837	103.604	-111	-0,1
65 und älter	74.413	74.493	74.611	-80	-0,1
Natürliche Bevölkerungsbewegung					
Geborene insgesamt	3.654	3.372	3.212	282	8,4
davon männlich	1.893	1.741	1.651	152	8,7
weiblich	1.761	1.631	1.561	130	8,0
Ausländer	758	577	401	181	31,4
davon männlich	369	294	190	75	25,5
weiblich	389	283	211	106	37,5
Gestorbene insgesamt	4.376	4.072	4.055	304	7,5
davon männlich	2.116	1.973	2.023	143	7,2
weiblich	2.260	2.099	2.032	161	7,7
Ausländer	272	218	225	54	24,8
davon männlich	157	141	134	16	11,3
weiblich	115	77	91	38	49,4
Geburtenüberschuss bzw. -verlust (-)	-722	-700	-843	-	-
davon Deutsche	-1.208	-1.059	-1.019	-	-
Ausländer	486	359	176	-	-
Wanderungsbewegung					
Zuzüge insgesamt	18.224	19.833	21.098	-1.609	-8,1
davon Deutsche	8.175	7.854	7.977	321	4,1
Ausländer	10.049	11.979	13.121	-1.930	-16,1
Fortzüge insgesamt	15.773	15.390	15.987	383	2,5
davon Deutsche	9.045	8.675	9.278	370	4,3
Ausländer	6.728	6.715	6.709	13	0,2
Wanderungsgewinn bzw. -verlust (-)	2.451	4.443	5.111	-	-
davon Deutsche	-870	-821	-1.301	-	-
Ausländer	3.321	5.264	6.412	-	-
Umgezogene innerhalb Wuppertals	27.371	29.151	30.543	-1.780	-6,1
Eheschließungen					
Eheschließungen	1.815	1.759	1.753	56	3,2

1) Bevölkerung mit einziger Wohnung bzw. mit Haupt- oder Nebenwohnung (= alle melderechtlich erfassten Personen).

Merkmal	2017	2016	2015	Veränderung Berichtsjahr zu Vorjahr	
				absolut	in v.H.
Wirtschaft und Arbeitsmarkt					
Gewerbemeldungen ¹⁾					
Anmeldungen insgesamt	3.155	3.352	3.686	-197	-5,9
davon Land- und Forstwirtschaft	1	3	3	-2	-66,7
Verarbeitendes Gewerbe	64	71	51	-7	-9,9
Baugewerbe	689	807	978	-118	-14,6
Handel; Instandhaltung und Reparatur von KFZ und Gebrauchsgütern	702	769	805	-67	-8,7
Gastgewerbe	247	240	219	7	2,9
Verkehr und Nachrichtenübermittlung	198	206	230	-8	-3,9
Kredit- und Versicherungsgewerbe	104	86	86	18	20,9
Grundstücks- und Wohnungswesen, Vermietung beweglicher Sachen usw.	60	52	73	8	15,4
Erbringung von sonstigen öffentlichen und persönlichen Dienstleistungen	925	950	1.101	-25	-2,6
Übrige Wirtschaftszweige	165	168	140	-3	-1,8
Abmeldungen insgesamt	3.140	3.069	3.570	71	2,3
davon Land- und Forstwirtschaft	1	5	1	-4	-80,0
Verarbeitendes Gewerbe	70	56	76	14,0	25,0
Baugewerbe	768	775	1.000	-7	-0,9
Handel; Instandhaltung und Reparatur von KFZ und Gebrauchsgütern	733	721	777	12	1,7
Gastgewerbe	224	229	241	-5	-2,2
Verkehr und Nachrichtenübermittlung	195	171	225	24	14,0
Kredit- und Versicherungsgewerbe	101	84	116	17	20,2
Grundstücks- und Wohnungswesen, Vermietung beweglicher Sachen usw.	42	49	46	-7,0	-14,3
Erbringung von sonstigen öffentlichen und persönlichen Dienstleistungen	865	858	974	7	0,8
Übrige Wirtschaftszweige	141	121	114	20	16,5
Verarbeitendes Gewerbe (einschl. Bergbau und produzierendes Gewerbe) ²⁾					
Betriebe	94	101	101	-7	-6,9
Beschäftigte	21.990	22.461	22.625	-471	-2,1
Löhne und Gehälter in 1.000 EUR	1.252.729	1.235.623	1.209.697	17.106	1,4
Arbeitsstunden in 1.000	33.691	35.033	35.201	-1.342	-3,8
Umsatz in 1.000 EUR (ohne MWSt.)	4.071.278	3.972.859	3.996.149	98.419	2,5
Umsatz je Beschäftigten	185.143	176.878	176.625	8.265	4,7
Umsatz je Arbeitsstunde	121	113	113	8	7,1
Arbeitsmarkt					
Arbeitslose am Quartalsende	15.537	16.835	16.464	-1.298	-7,7
davon männlich	8.644	9.668	9.105	-1.024	-10,6
weiblich	6.893	7.166	7.359	-273	-3,8
unter 25 Jahren	1.432	1.580	1.383	-148	-9,4
55 Jahre und älter	2.410	2.462	2.596	-52	-2,1
Schwerbehinderte	868	812	840	56	6,9
Langzeitarbeitslose	6.094	6.531	6.233	-437	-6,7
Arbeitslosenquote Wuppertal in v.H. ³⁾	9,5	10,4	10,2	-	-
Arbeitslosenquote NRW in v.H. ³⁾	7,6	8,1	8,4	-	-
Weitere Arbeitsmarktzahlen					
Offene Stellen	2.313	1.852	1.816	461	24,9
Berufliche Weiterbildung ⁴⁾	750	574	580	176	30,7

1) Da aktuellere Daten noch nicht vorliegen, sind hier die jeweiligen Angaben der vorhergehenden Quartale aufgeführt.

2) Ergebnisse von Betrieben mit 50 und mehr Beschäftigten.

3) Bezogen auf alle abhängigen Erwerbspersonen.

4) Zahlen für den Bezirk der Agentur für Arbeit Wuppertal (Hauptagentur Wuppertal und Geschäftsstelle Velbert).

Merkmal	2017	2016	2015	Veränderung Berichtsjahr zu Vorjahr	
				absolut	in v.H.
Soziales					
Empfänger von Leistungen nach dem SGB II ¹⁾					
Gesamtzahl der Personen	49.762	48.963	45.675	799	1,6
davon männlich	25.425	25.035	22.924	390	1,6
weiblich	24.337	23.928	22.751	409	1,7
Altersgruppen (in Jahren)					
00 bis unter 15	14.840	14.308	13.133	532	3,7
15 bis unter 25	7.660	7.482	6.392	178	2,4
25 bis unter 55	22.497	22.562	21.490	-65	-0,3
55 bis unter 65	4.765	4.611	4.660	154	3,3
darunter erwerbsfähige Hilfebedürftige	34.492	33.933	32.028	559	1,6
Anzahl Bedarfsgemeinschaften	24.478	24.479	23.380	-1	-0,0
Empfänger von Leistungen nach dem SGB XII u.a.					
Leistungsempfänger außerhalb von Einrichtungen	8.328	8.043	7.649	285	3,5
Leistungsempfänger in Einrichtungen	2.107	2.168	2.119	-61	-2,8
Asylbewerber und Flüchtlinge in lfd. Hilfebezug	2.829	4.398	4.494	-1.569	-35,7
Hilfe zur Erziehung nach dem SGB VIII					
Zahl der Maßnahmen	2.564	2.589	2.810	-25	-1,0

1) Leistungen sind: Arbeitslosengeld II, Sozialgeld, Unterkunft und Heizung, Sozialversicherungsbeiträge und sonstige Leistungen.

Bauen und Wohnen					
Baugenehmigungen					
Wohngebäude	146	112	157	34	30,4
darunter Ein- und Zweifamilienhäuser	116	78	127	38	48,7
Gewerbliche und sonstige Gebäude	61	55	34	6	10,9
Wohnungen insgesamt ^{1), 2)}	439	432	470	7	1,6
Fertigstellungen					
Wohngebäude	85	223	130	-138	-61,9
darunter Ein- und Zweifamilienhäuser	72	175	101	-103	-58,9
Gewerbliche und sonstige Gebäude	49	37	28	12	32,4
Wohnungen insgesamt ^{1), 2)}	203	470	409	-267	-56,8
Abbrüche von allen Gebäuden	42	61	47	-19	-31,1
Abbrüche von Wohnungen ^{1), 2)}	68	76	63	-8	-10,5
Gebäudebestand					
Bestand an Wohngebäuden	52.814	52.755	52.565	249	0,1
darunter Ein- und Zweifamilienhäuser	30.597	30.545	30.397	200	0,2
Mehrfamilienhäuser	22.217	22.210	22.168	49	0,0
Wohnungsbestand					
Wohnungen ¹⁾	198.336	198.201	197.807	135	0,1

1) Einschließlich Wohnungen in Nichtwohngebäuden.

2) Einschließlich Wohnungen in bestehenden Gebäuden.

Fremdenverkehr					
Beherbergungsbetriebe ¹⁾					
Gäste	235.529	232.433	228.202	3.096	1,3
Übernachtungen	582.817	565.614	575.345	17.203	3,0
mittlere Auslastung Hotels ²⁾	42,4	47,9	40,9	.	.
mittlere Auslastung Hotels garni ²⁾	39,4	43,3	44,1	.	.

1) Nur Beherbergungsbetriebe mit mehr als 8 Gästebetten; ohne Gasthöfe, Pensionen, Sanatorien, Jugendherbergen oder Heimen.

2) Mittlere Auslastung = (Übernachtungen/angebotene Bettentage) * 100

Merkmal	2017	2016	2015	Veränderung Berichtsjahr zu Vorjahr	
				absolut	in v.H.
Verkehr					
Kraftfahrzeugbestand					
Zugelassene Kraftfahrzeuge insgesamt	196.122	194.403	197.988	1.719	0,9
darunter PKW (ohne Kombiwagen)	167.830	166.597	170.517	1.233	0,7
Krafträder ¹⁾	16.266	16.222	16.112	44	0,3
LKW	8.742	8.452	8.254	290	3,4
Einwohner je PKW	2,15	2,15	2,08	-	-
Erstzulassungen KFZ	12.939	13.709	-	-770	-5,6
Straßenverkehrsunfälle ²⁾					
Registrierte Unfälle insgesamt	14.751	14.420	15.029	331	2,3
darunter mit Personenschaden	964	945	893	19	2,0
Verletzte Personen	1.086	1.151	1.090	-65	-5,6
davon Leichtverletzte	926	1.009	946	-83	-8,2
Schwerverletzte	160	142	144	18	12,7
Getötete	4	4	4	-	-

1) Einschließlich Leichtkrafträder und Motorroller.

2) Stadtgebiet Wuppertal, jedoch ohne Bundesautobahnen.

Versorgung					
Wasser, Strom und Gas ¹⁾					
Stromabgabe ins Stadtnetz (in 1.000 kWh) ²⁾	827.457	817.352	990.631	10.105	1,2
Gasabgabe ins Netz (in 1.000 kWh)	1.763.100	1.951.494	2.045.723	-188.394	-9,7
Fernwärme (Netzeinspeisung) (in 1.000 kWh)	353.906	376.106	362.677	-22.200	-5,9
Heizwärme (Netzeinspeisung) (in 1.000 kWh)	168.368	172.200	168.082	-3.832	-2,2

1) Da aktuellere Daten noch nicht vorliegen, sind hier die jeweiligen Angaben der vorhergehenden Quartale aufgeführt.

2) Ohne Durchleitung.

Kultur und Freizeit					
Stadtbibliothek					
Stadtbibliothek-Benutzer/innen	18.709	18.555	18.651	154	0,8
Entlehene Medien ¹⁾	2.380.864	1.244.667	1.271.400	1.136.197	91,3
Sonstige Einrichtungen (Besucher/innen)					
Von der Heydt-Museum	126.984	108.365	95.910	18.619	17,2
Zoologischer Garten ²⁾	553.828	608.799	528.036	-54.971	-9,0
Städtische Bäder (Besucher/innen) ³⁾					
Hallenbäder	573.582	628.968	620.637	-55.386	-8,8
Freibäder	42.099	42.495	41.376	-396	-0,9

1) Im Januar 2017 erfolgte die Umstellung von Ausleihzahlen auf Anzahl Nutzungen der Stadtbibliotheken. Ein Vergleich zum Vorjahresquartal ist daher nicht möglich.

2) Ermittelt durch den Verkauf von Eintrittskarten, jedoch ohne Besitzer von Kombi-Tickets.

3) Aus buchungstechnischen Gründen werden Mehrfachkarten dem Monat zugeordnet, in dem sie verkauft wurden.

Wetter					
Meteorologische Beobachtungen					
Lufttemperatur - Minimum in (C°)	-8,6	-7,4	-5,3	-1,2	16,2
Lufttemperatur - Maximum in (C°)	34,7	33,4	35,5	3,8	11,8
Tage mit Niederschlag	214	214	218	0,0	0,0
Niederschlagsmenge (in mm)	1142,4	1.062,0	1.113,3	80,4	7,6

Merkmal	2017	2016	2015	Veränderung Berichtsjahr zu Vorjahr	
				absolut	in v.H.
Finanzen (in 1.000 EUR)					
Ergebnisrechnung					
Erträge (insgesamt)	1.311.554	1.215.313	1.230.540	96.241	7,9
Steuern	561.521	447.375	404.632	114.146	25,5
darunter Grundsteuer A und B	75.595	73.553	74.062	2.042	2,8
Gewerbesteuer	293.788	197.057	186.563	96.731	49,1
Gemeindeanteil Einkommensteuer	152.834	144.374	112.504	8.460	5,9
Gemeindeanteil Umsatzsteuer	28.774	22.747	22.321	6.027	26,5
Schlüsselzuweisungen vom Land	254.769	247.768	250.405	7.001	2,8
Aufwendungen (insgesamt)	1.248.244	1.210.068	1.252.683	38.176	3,2
Personalausgaben	255.700	242.861	232.726	12.839	5,3
Sächlicher Verwaltungs- und Betriebsaufwand	420.421	409.482	503.114	10.939	2,7
Zuweisungen und Zuschüsse	172.470	160.262	159.095	12.208	7,6
Investitions- und Finanzierungsrechnung					
Einzahlungen (insgesamt)	1.422.018	1.461.822	1.480.125	-39.804	-2,7
Investitionszuweisungen/- zuschüsse	42.494	44.676	27.175	-2.182	-4,9
Auszahlungen (insgesamt)	1.549.268	1.354.683	1.455.898	194.585	14,4
Baumaßnahmen	33.297	28.259	36.749	5.037	17,8
Gemeindliche Schulden (ohne Eigenbetriebe der Stadt)					
Stand	334.407	283.676	279.310	50.731	17,9
Schuldenstand je Einwohner in EUR	927,8	791,2	786,0	136,6	17,3

Preise

Preisindizes für die Gesamtlebenshaltung aller privaten Haushalte (2000=100)

NRW, Gesamtindex	111,0	109,4	107,4	1,6	1,5
darunter Wohnungsmieten 1)	111,3	109,2	107,9	2,1	1,9
Deutschland, Gesamtindex	110,6	108,8	107	1,8	1,7
darunter Wohnungsmieten 1)	110,4	108,9	107,4	1,5	1,4

Preisindizes aller privaten Haushalte in NRW nach Verbrauchsgruppen (2000=100)

Nahrungsmittel und alkoholfreie Getränke	119,0	116,6	113,3	2,4	2,1
Alkoholische Getränke und Tabakwaren	120,6	117,0	114	3,6	3,1
Bekleidung, Schuhe	110,3	109,6	106,9	0,7	0,6
Wohnung, Wasser, Strom, Brennstoffe	111,7	109,9	108,3	1,8	1,6
Hausrat, lfd. Instandhaltung des Hauses	104,7	104,4	104,3	0,3	0,3
Gesundheitspflege	107,5	105,7	104,1	1,8	1,7
Verkehr	109,0	106,5	103,5	2,5	2,3
Nachrichtenübermittlung	89,6	90,0	90,6	-0,4	-0,4
Freizeit, Unterhaltung und Kultur	112,7	110,2	108,5	2,5	2,3
Bildungswesen	90,4	89,4	87,7	1,0	1,1
Beherbergungs- und Gaststättendienstleistungen	115,7	113,4	111,8	2,3	2,0
Andere Waren und Dienstleistungen	108,3	110,4	108,4	-2,1	-1,9

1) Einschließlich Nebenkosten.

Anmerkung

Die vorstehenden aktuellen Daten des abgelaufenen Jahres sollen in Kurzform zu wichtigen Themenfeldern des kommunalen Geschehens in Wuppertal informieren. Durch die Hinzunahme der beiden vorangegangenen Jahre ergeben sich Vergleichsmöglichkeiten. Bestandsdaten beziehen sich jeweils auf den 31.12. eines Jahres, Verlaufsdaten auf das gesamte Jahr. Weitere Datenwünsche (z.B. Zeitreihen, grafische Darstellungen usw.) richten Sie bitte an die Abteilung Statistik und Wahlen.

Zeichenerklärung

- nichts vorhanden
- r berichtigte Zahl
- ... Angabe fällt später an

Daten für die Stadtbezirke
Entwicklung der wohnberechtigten Bevölkerung im Jahr 2017 ¹⁾

Stadtbezirk ^{1), 2)}		Stand am 31.12.16	Gebur- ten	Sterbe- fälle	Zuzüge		Fortzüge		Einbür- ger- ungen	Zu- bzw. Ab- nahme	Stand am 31.12.17
					über- örtlich	inner- örtlich ³⁾	über- örtlich	inner- örtlich ³⁾			
0 Elberfeld	a	50.393	580	683	2.297	3.784	2.186	4.198	159	-247	50.097
	b	16.664	145	87	2.140	1.822	1.438	1.852	-159	571	17.254
	c	67.057	725	770	4.437	5.606	3.624	6.050	0	324	67.351
1 Elberfeld West	a	22.552	229	304	678	1.473	723	1.565	60	-152	22.390
	b	5.441	65	26	825	627	513	715	-60	203	5.651
	c	27.993	294	330	1.503	2.100	1.236	2.280	0	51	28.041
2 Uellendahl-Katernb.	a	34.136	263	495	673	1.984	732	1.580	44	157	34.242
	b	3.217	22	12	359	400	209	325	-44	191	3.418
	c	37.353	285	507	1.032	2.384	941	1.905	0	348	37.660
3 Vohwinkel	a	26.664	259	355	727	1.520	832	1.498	50	-129	26.528
	b	4.477	40	14	505	406	314	428	-50	145	4.624
	c	31.141	299	369	1.232	1.926	1.146	1.926	0	16	31.152
4 Cronenberg	a	19.595	148	227	380	1.136	377	1.037	14	37	19.621
	b	1.545	6	6	229	160	164	164	-14	47	1.581
	c	21.140	154	233	609	1.296	541	1.201	0	84	21.202
5 Barmen	a	48.087	497	785	1.333	3.631	1.582	3.361	113	-154	47.933
	b	12.801	159	46	1.718	1.643	1.024	1.529	-113	808	13.581
	c	60.888	656	831	3.051	5.274	2.606	4.890	0	654	61.514
6 Oberbarmen	a	33.250	374	448	735	2.309	978	2.509	78	-439	32.838
	b	11.982	151	46	1.716	1.568	992	1.566	-78	753	12.690
	c	45.232	525	494	2.451	3.877	1.970	4.075	0	314	45.528
7 Heckinghausen	a	17.127	176	295	399	1.303	509	1.428	31	-323	16.825
	b	4.696	85	17	1.764	686	1.689	725	-31	73	5.056
	c	21.823	261	312	2.163	1.989	2.198	2.153	0	-250	21.881
8 Langerfeld-Beyenb.	a	21.232	208	240	515	1.209	613	1.255	32	-144	21.103
	b	3.326	41	10	499	402	255	439	-32	206	3.558
	c	24.558	249	250	1.014	1.611	868	1.694	0	62	24.661
9 Ronsdorf	a	19.453	162	272	438	1.126	513	1.044	15	-88	19.343
	b	1.885	44	8	294	182	130	153	-15	214	2.101
	c	21.338	206	280	732	1.308	643	1.197	0	126	21.444
Wuppertal	a	292.489	2.896	4.104	8.175	19.475	9.045	19.475	596	-1.482	290.920
	b	66.034	758	272	10.049	7.896	6.728	7.896	-596	3.211	69.514
	c	358.523	3.654	4.376	18.224	27.371	15.773	27.371	-	1.729	360.434

1) Bevölkerung mit einziger Wohnung bzw. mit Haupt- oder Nebenwohnung (= alle melderechtlich erfassten Personen).

2) a = Deutsche, b = Nichtdeutsche, c = Bevölkerung insgesamt.

3) Die innerörtlichen Wanderungen beinhalten auch die Zu- und Fortzüge innerhalb des Stadtbezirks.


Der Oberbürgermeister der Stadt Wuppertal

Stadtentwicklung und Städtebau, Abteilung Statistik und Wahlen, 42269 Wuppertal

Telefon (0202) 563-51 68 und 563-59 17, Telefax (0202) 563-80 30

Internet: www.wuppertal.de/statistik; E-Mail: statistik@stadt.wuppertal.de

Daten für die Stadtbezirke
Baufertigstellungen und Baugenehmigungen für das Jahr 2017

Stadtbezirk ¹⁾		Wohngebäude						Nichtwohngebäude		
		insgesamt		davon				Anzahl	darin Woh- nungen ²⁾	
		Anzahl	darin Woh- nungen ²⁾	Ein- und Zweifamilienhäuser		Mehrfamilienhäuser				
				Anzahl	darin Woh- nungen ²⁾	Anzahl	darin Woh- nungen ²⁾			
0 Elberfeld	a	7	54	5	7	2	47	5	-6	
	b	10	98	3	7	7	91	8	3	
1 Elberfeld West	a	2	6	1	1	1	5	3	1	
	b	6	56	4	4	2	52	3	2	
2 Uellendahl-Katernberg	a	21	54	15	21	6	33	4	-	
	b	30	47	28	35	2	12	5	-	
3 Vohwinkel	a	3	4	3	4	-	-	7	-2	
	b	24	59	17	17	7	42	7	-	
4 Cronenberg	a	11	13	11	13	-	-	6	-	
	b	10	20	8	9	2	11	6	-	
5 Barmen	a	9	30	7	11	2	19	4	1	
	b	2	11	2	3	-	8	9		
6 Oberbarmen	a	9	10	9	10	-	-	10	-2	
	b	5	8	5	5	-	3	10	-3	
7 Heckinghausen	a	3	9	2	2	1	7	2	-	
	b	13	58	12	16	1	42	5	2	
8 Langerfeld-Beyenburg	a	13	14	13	13	-	1	5	-	
	b	31	30	28	16	3	14	5		
9 Ronsdorf	a	7	17	6	10	1	7	3	-	
	b	15	50	9	18	6	32	3	-	
Wuppertal		a	85	211	72	92	13	119	49	-8
		b	146	437	116	130	30	307	61	2

1) a = Baufertigstellungen, b = Baugenehmigungen.

2) Einschließlich Wohnungen in bestehenden Gebäuden.

Gebäude- und Wohnungsbestand am 31.12.2017

Stadtbezirk	Wohngebäude						Gebäude mit Wohnraum	
	insgesamt		davon				Anzahl	darin Woh- nungen
	Anzahl	darin Woh- nungen	Ein- und Zweifamilienhäuser		Mehrfamilienhäuser			
			Anzahl	darin Woh- nungen	Anzahl	darin Woh- nungen		
0 Elberfeld	6.464	38.255	1.771	2.281	4.693	35.974	6.781	39.499
1 Elberfeld West	4.181	15.684	2.061	2.592	2.120	13.092	4.281	16.095
2 Uellendahl-Katernberg	7.959	19.884	6.362	7.917	1.597	11.967	7.979	20.119
3 Vohwinkel	5.224	15.398	3.537	4.497	1.687	10.901	5.408	15.878
4 Cronenberg	4.945	11.220	3.817	5.007	1.128	6.213	5.114	11.415
5 Barmen	7.375	33.555	3.299	4.279	4.076	29.276	7.645	34.584
6 Oberbarmen	5.602	22.763	2.886	3.734	2.716	19.029	5.772	23.287
7 Heckinghausen	2.545	12.210	1.078	1.462	1.467	10.748	2.591	12.286
8 Langerfeld-Beyenburg	4.296	13.323	2.872	3.814	1.424	9.509	4.371	13.612
9 Ronsdorf	4.223	11.416	2.914	3.821	1.309	7.595	4.281	11.561
Wuppertal	52.814	193.708	30.597	39.404	22.217	154.304	54.223	198.336