



WUPPERTAL

statistik-info

Quartal III. 2018

Impfungen bei Vorschulkindern

Mit den Untersuchungsdaten zur Kinder- und Jugendgesundheit können seit dem Untersuchungsjahr 2008/2009 kleinräumige Auswertungen vorgenommen werden. Ein wesentlicher Baustein im Monitoring der Gesundheit von Kindern und Jugendlichen sind dabei die Schuleingangsuntersuchungen. Sie sind verpflichtend für alle Schulanfänger und bieten damit eine einzigartige Gelegenheit, epidemiologische Daten eines ganzen Jahrgangs von Kindern zu bekommen. Die Schuleingangsuntersuchung umfasst unter anderem auch die Dokumentation der Impfungen, auf die hier näher eingegangen werden soll. Dazu werden zum Einen die Impfraten bei Masern- Mumps und Röteln (MMR) und zum Anderen bei Diphtherie, Polio und Tetanus betrachtet.

Bei den Vorschulkindern müssten für einen vollständigen Impfschutz zum Zeitpunkt der Untersuchung bei MMR zwei oder mehr Impfungen erfolgt sein. Vergleicht man die Daten aus dem Untersuchungsjahr 2017/18 (2018) mit den Ergebnissen aus dem Jahrgang 2011/12 (2012), kann festgestellt werden, dass der Anteil der Kinder mit einem vollständigen Impfschutz bei allen Impftypen im Beobachtungszeitraum (teilweise deutlich) abgenommen hat.

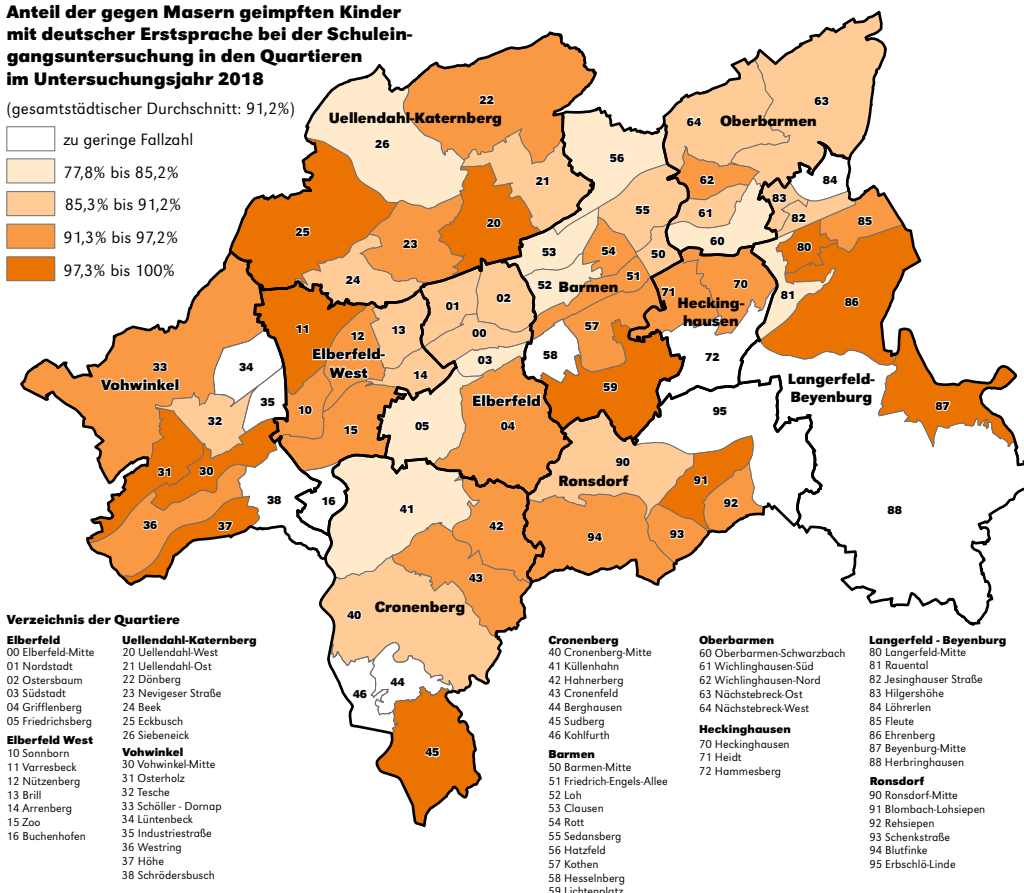
Bei den Impfungen gegen Diphtherie, Polio und Tetanus ist es schwierig auf alleiniger Grundlage der Anzahl der Impfungen eindeutige Aussagen zur Vollständigkeit des Impfstatus zu machen. So können je nach Kombination der Impfstoffe drei Impfungen ausreichend sein, dies muss aber nicht

immer der Fall sein. Bei der Berechnung der Impfraten bei Diphtherie, Polio und Tetanus wurde davon ausgegangen, dass drei Impfungen ausreichend sind. Zudem gibt es in jedem Jahrgang Kinder, deren Impfheft bei der Untersuchung nicht vorliegt. Die Impfquote wird ermittelt, indem ein nicht vorgelegtes Impfheft als nicht vorgenommene Impfung gewertet wird. Insofern kann es hier zu einer Unterschätzung der Impfrate kommen. Besonders in letzter Zeit wurde das The-

Anteil der gegen Masern geimpften Kinder mit deutscher Erstsprache bei der Schuleingangsuntersuchung in den Quartieren im Untersuchungsjahr 2018

(gesamstädtischer Durchschnitt: 91,2%)

- zu geringe Fallzahl
- 77,8% bis 85,2%
- 85,3% bis 91,2%
- 91,3% bis 97,2%
- 97,3% bis 100%



Der Oberbürgermeister der Stadt Wuppertal

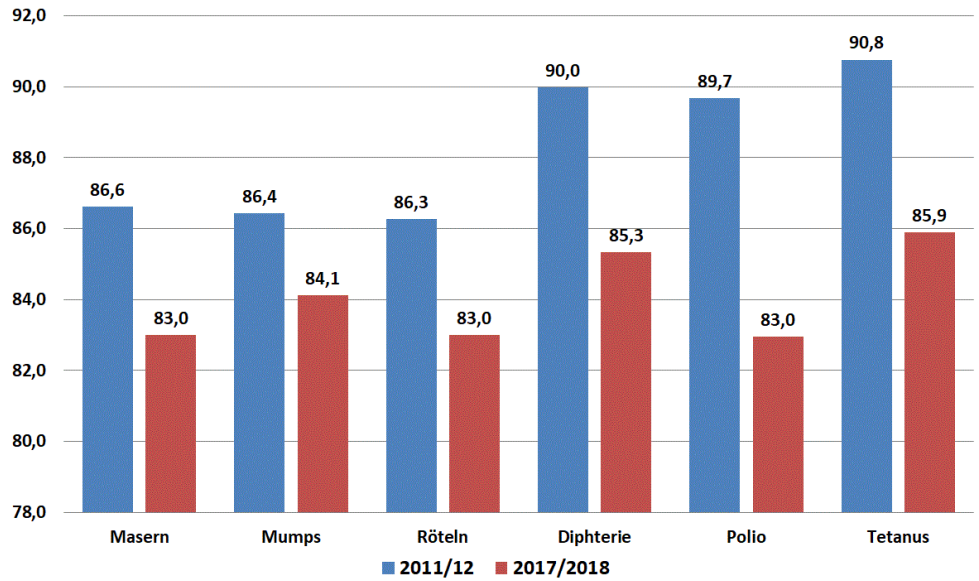
Stadtentwicklung und Städtebau, Statistik und Wahlen, 42269 Wuppertal
Telefon (0202) 563-6135 und 563-5917, Telefax (0202) 563-8561

Internet: www.wuppertal.de/statistik, E-Mail: statistik@stadt.wuppertal.de



ma Impfen oft in den Medien thematisiert. „Impf-Gegner“ werden für den Rückgang der Impfraten verantwortlich gemacht. Aufgrund der heutigen gesellschaftlichen Entwicklungen können jedoch auch andere Aspekte für den Rückgang der Raten verantwortlich sein. Vor allem der Einfluss von Zuzügen aus dem Ausland wird hier betrachtet. Interessant ist hierbei den Anteil der Personen, die Deutsch als ihre Erstsprache angeben mit denjenigen, deren Erstsprache nicht Deutsch ist, für die Jahre 2012 und 2018 zu vergleichen. Dabei ist auffällig, dass der Anteil derer, die Deutsch nicht als Erstsprache angeben und kein Impfhft vorgelegt haben, von 2012 zu 2018 angestiegen ist. Anzunehmen ist, dass der Anstieg des Bevölkerungsanteils aus dem Ausland der letzten Jahre hier eine entscheidende Rolle spielt. Mögliche Gründe dafür könnten ein im Herkunftsland fehlendes System der Früherkennung oder eine nicht ausreichende medizinische Versorgung sein.

Impfraten der Vorschulkinder 2011/12 gegenüber 2017/2018 in %

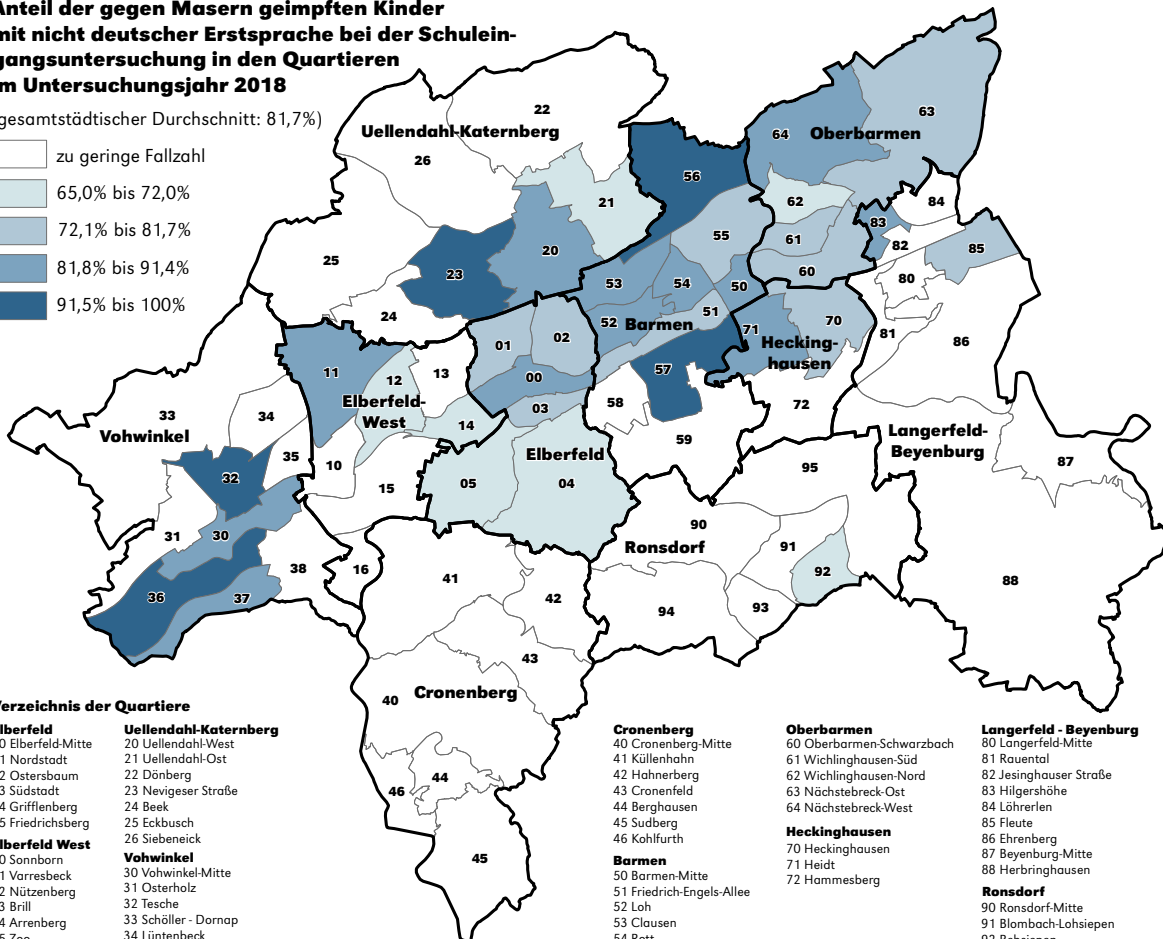
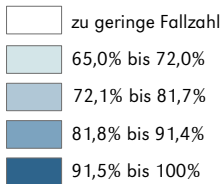


Die Ergebnisse des Vergleichs werden im vorstehenden Diagramm dargestellt.

Insgesamt lässt sich auch bei Impfrate ein deutlicher Rückgang erkennen. Wurden 2012 noch 90,8 Prozent der Kinder gegen Tetanus geimpft, so waren es 2018 nur noch 85,9 Prozent.

Anteil der gegen Masern geimpften Kinder mit nicht deutscher Erstsprache bei der Schuleingangsuntersuchung in den Quartieren im Untersuchungsjahr 2018

(gesamtstädtischer Durchschnitt: 81,7%)



Die Karte zeigt die kleinräumige Verteilung der Impfraten bei Masern getrennt nach der Erstsprache in den Wuppertaler Quartieren.

Verzeichnis der Quartiere

- Elberfeld**
 - 00 Elberfeld-Mitte
 - 01 Nordstadt
 - 02 Ostersbaum
 - 03 Südstadt
 - 04 Griffenberg
 - 05 Friedrichsberg
 - 06 Siebenbeck
- Elberfeld West**
 - 10 Sonnborn
 - 11 Varrsbeck
 - 12 Nützenberg
 - 13 Brill
 - 14 Arrenberg
 - 15 Zoo
 - 16 Buchenhofen
- Uellendahl-Katernberg**
 - 20 Uellendahl-West
 - 21 Uellendahl-Ost
 - 22 Dönberg
 - 23 Nevigeser Straße
 - 24 Beek
 - 25 Eckbusch
 - 26 Siebenbeck
- Vohwinkel**
 - 30 Vohwinkel-Mitte
 - 31 Osterholz
 - 32 Tesche
 - 33 Schäller - Dornap
 - 34 Lüntenbeck
 - 35 Industriestraße
 - 36 Westring
 - 37 Höhe
 - 38 Schrödersbusch
- Cronenberg**
 - 40 Cronenberg-Mitte
 - 41 Küllenhahn
 - 42 Hahnerberg
 - 43 Cronenfeld
 - 44 Berghausen
 - 45 Sudberg
 - 46 Kohlfurth
- Barmen**
 - 50 Barmen-Mitte
 - 51 Friedrich-Engels-Allee
 - 52 Loh
 - 53 Clausen
 - 54 Rott
 - 55 Sedansberg
 - 56 Hatzfeld
 - 57 Kothen
 - 58 Hesselberg
 - 59 Lichtenplatz
- Oberbarmen**
 - 60 Oberbarmen-Schwarzbach
 - 61 Wichlinghausen-Süd
 - 62 Wichlinghausen-Nord
 - 63 Nächstebeck-Ost
 - 64 Nächstebeck-West
- Heckinghausen**
 - 70 Heckinghausen
 - 71 Heidt
 - 72 Hammesberg
- Langerfeld-Beyenburg**
 - 80 Langerfeld-Mitte
 - 81 Rouental
 - 82 Jesinghauser Straße
 - 83 Hilgershöhe
 - 84 Löhrlern
 - 85 Fleute
 - 86 Ehrenberg
 - 87 Beyenburg-Mitte
 - 88 Herbringhausen
- Ronsdorf**
 - 90 Ronsdorf-Mitte
 - 91 Blombach-Lohsiepen
 - 92 Rehsiepen
 - 93 Schenkstraße
 - 94 Blutfinke
 - 95 Erbschlag-Linde

WUPPERTAL statistik-info Quartal III. 2018

Merkmal	Berichtsquartal	Vorquartal	Vorjahres- quartal	Veränderung Berichtsquartal zu Vorjahresquartal	
	III/2018	II/2018	III/2017	absolut	in v.H.
Bevölkerung					
Bevölkerungsbestand ¹⁾					
Einwohner insgesamt	360.608	360.137	359.661	947	0,3
davon männlich	178.490	178.147	177.699	791	0,4
weiblich	182.118	181.990	181.962	156	0,1
Deutsche insgesamt	289.564	289.884	291.289	-1.725	-0,6
davon männlich	140.895	140.957	141.531	-636	-0,4
weiblich	148.669	148.927	149.758	-1.089	-0,7
Ausländer insgesamt	71.044	70.253	68.372	2.672	3,9
davon männlich	37.595	37.190	36.168	1.427	3,9
weiblich	33.449	33.063	32.204	1.245	3,9
Einbürgerungen insgesamt	223	134	143	80	55,9
davon männlich	105	69	76	29	38,2
weiblich	118	65	67	51	76,1
Bevölkerungsstruktur					
Bevölkerungsdichte (Einwohner je km ²)	2.141	2.138	2.136	-	-
Altersgruppen (in Jahren)					
00 bis unter 06	20.915	20.638	20.393	522	2,6
06 bis unter 16	32.924	32.838	32.626	298	0,9
16 bis unter 18	6.819	6.844	7.030	-211	-3,0
18 bis unter 25	29.772	29.910	30.047	-275	-0,9
25 bis unter 45	92.346	92.063	91.219	1.127	1,2
45 bis unter 65	103.437	103.460	103.793	-356	-0,3
65 und älter	74.395	74.384	74.553	-158	-0,2
Natürliche Bevölkerungsbewegung					
Geborene insgesamt	924	900	926	-2	-0,2
davon männlich	471	446	477	-6	-1,3
weiblich	453	454	449	4	0,9
Ausländer	199	200	180	19	10,6
davon männlich	102	104	89	13	14,6
weiblich	97	96	91	6	6,6
Gestorbene insgesamt	1.010	1.005	986	24	2,4
davon männlich	457	461	461	-4	-0,9
weiblich	553	544	525	28	5,3
Ausländer	62	47	59	3	5,1
davon männlich	34	24	41	-7	-17,1
weiblich	28	23	18	10	55,6
Geburtenüberschuss bzw. -verlust (-)	-86	-105	-60	-26	43,3
davon Deutsche	-223	-258	-181	-42	23,2
Ausländer	137	153	121	16	13,2
Wanderungsbewegung					
Zuzüge insgesamt	4.394	3.787	4.555	-161	-3,5
davon Deutsche	2.227	1.777	2.264	-37	-1,6
Ausländer	2.167	2.010	2.291	-124	-5,4
Fortzüge insgesamt	3.973	3.283	4.512	-539	-11,9
davon Deutsche	2.531	1.988	2.735	-204	-7,5
Ausländer	1.442	1.295	1.777	-335	-18,9
Wanderungsgewinn bzw. -verlust (-)	421	504	43	378	879,1
davon Deutsche	-304	-211	-471	167	-35,5
Ausländer	725	715	514	211	41,1
Umgezogene innerhalb Wuppertals	6.581	6.266	6.760	-179	-2,6
Eheschließungen					
Eheschließungen	595	505	604	-9	-1,5

1) Bevölkerung mit einziger Wohnung bzw. mit Haupt- oder Nebenwohnung (= alle melderechtlich erfassten Personen).

WUPPERTAL statistik-info Quartal III. 2018

Merkmal	Berichtsquartal	Vorquartal	Vorjahresquartal	Veränderung Berichtsquartal zu Vorjahresquartal	
	III/2018	II/2018	III/2017	absolut	in v.H.
Wirtschaft und Arbeitsmarkt					
Gewerbemeldungen ¹⁾					
Anmeldungen insgesamt	697	821	741	80	10,8
davon Land- und Forstwirtschaft, Fischerei	3	1	0	1	-
Verarbeitendes Gewerbe	14	15	16	- 1	-6,3
Baugewerbe	136	167	152	15	9,9
Handel; Instandhaltung und Reparatur von KFZ und Gebrauchsgütern	157	209	146	63	43,2
Gastgewerbe	56	48	67	- 19	-28,4
Verkehr und Nachrichtenübermittlung	43	59	53	6	11,3
Kredit- und Versicherungsgewerbe	16	22	33	- 11	-33,3
Grundstücks- und Wohnungswesen, Vermietung beweglicher Sachen usw.	10	11	9	2	22,2
Erbringung von sonstigen öffentlichen und persönlichen Dienstleistungen	211	256	224	32	14,3
Übrige Wirtschaftszweige	51	33	41	- 8	-19,5
Abmeldungen insgesamt	689	768	677	91	13,4
davon Land- und Forstwirtschaft, Fischerei	0	1	0	1	-
Verarbeitendes Gewerbe	13	16	11	5	45,5
Baugewerbe	131	181	179	2	1,1
Handel; Instandhaltung und Reparatur von KFZ und Gebrauchsgütern	163	200	158	42	26,6
Gastgewerbe	48	70	55	15	27,3
Verkehr und Nachrichtenübermittlung	42	49	50	- 1	-2,0
Kredit- und Versicherungsgewerbe	13	13	25	- 12	-48,0
Grundstücks- und Wohnungswesen, Vermietung beweglicher Sachen usw.	10	11	6	5	83,3
Erbringung von sonstigen öffentlichen und persönlichen Dienstleistungen	235	194	165	29	17,6
Übrige Wirtschaftszweige	34	33	28	5	17,9
Verarbeitendes Gewerbe (einschl. Bergbau und produzierendes Gewerbe) ²⁾					
Betriebe	95	95	94	1	1,1
Beschäftigte	22.876	22.540	22.187	689	3,1
Löhne und Gehälter in 1.000 EUR	317.890	354.698	300.237	17.53	5,9
Arbeitsstunden in 1.000	8.760	8.562	8.559	201	2,3
Umsatz in 1.000 EUR (ohne MWSt.)	1.060.352	1.093.166	1.022.616	37.736	3,7
Umsatz je Beschäftigten	46.215	48.327	45.983	232	0,5
Umsatz je Arbeitsstunde	121	128	119	2	1,7
Arbeitsmarkt					
Arbeitslose am Quartalsende	14.918	14.712	16.323	-1.405	-8,6
davon männlich	8.247	8.287	9.040	-793	-8,8
weiblich	6.671	6.425	7.283	-612	-8,4
unter 25 Jahren	1.649	1.410	1.778	-129	-7,3
55 Jahre und älter	2.372	2.432	2.420	-48	-2,0
Schwerbehinderte	808	835	881	-73	-8,3
Langzeitarbeitslose	5.778	5.834	6.277	-499	-7,9
Arbeitslosenquote Wuppertal in v.H. ³⁾	9,0	8,8	9,9	-	-
Arbeitslosenquote NRW in v.H. ³⁾	7,2	7,3	8,0	-	-
Weitere Arbeitsmarktzahlen					
Offene Stellen	2.304	2.204	2.248	56	2,5
Berufliche Weiterbildung ⁴⁾	843	781	719	124	17,2

1) Da aktuellere Daten noch nicht vorliegen, sind hier die jeweiligen Angaben der vorhergehenden Quartale aufgeführt.

2) Ergebnisse von Betrieben mit 50 und mehr Beschäftigten.

3) Bezogen auf alle abhängigen Erwerbspersonen.

4) Zahlen für den Bezirk der Agentur für Arbeit Wuppertal (Hauptagentur Wuppertal und Geschäftsstelle Velbert).

WUPPERTAL statistik-info Quartal III. 2018

Merkmal	Berichtsquartal	Vorquartal	Vorjahresquartal	Veränderung Berichtsquartal zu Vorjahresquartal	
	III/2018	II/2018	III/2017	absolut	in v.H.
Soziales					
Empfänger von Leistungen nach dem SGB II ¹⁾					
Gesamtzahl der Personen	49.590	49.715	50.188	-598	-1,2
davon männlich	25.316	25.422	25.702	-386	-1,5
weiblich	24.274	24.293	24.486	-212	-0,9
Altersgruppen (in Jahren)					
00 bis unter 15	15.034	14.850	14.776	258	1,7
15 bis unter 25	7.464	7.619	7.841	-377	-4,8
25 bis unter 55	22.089	22.292	22.780	-691	-3,0
55 bis unter 65	5.003	4.954	4.791	212	4,4
darunter erwerbsfähige Hilfebedürftige	34.131	34.448	34.635	-504	-1,5
Anzahl Bedarfsgemeinschaften	24.087	24.312	24.835	-748	-3,0
Empfänger von Leistungen nach dem SGB XII u.a.					
Leistungsempfänger außerhalb von Einrichtungen	8.345	8.515	8.247	98	1,2
Leistungsempfänger in Einrichtungen	2.107	2.043	2.124	-17	-0,8
Asylbewerber und Flüchtlinge in lfd. Hilfebezug	2.394	2.512	3.167	-773	-24,4
Hilfe zur Erziehung nach dem SGB VIII					
Zahl der laufenden Maßnahmen	2.855	2.583	2.568	287	11,2

1) Leistungen sind: Arbeitslosengeld II, Sozialgeld, Unterkunft und Heizung, Sozialversicherungsbeiträge und sonstige Leistungen.

Bauen und Wohnen					
Baugenehmigungen					
Wohngebäude	35	15	32	3	9,4
darunter Ein- und Zweifamilienhäuser	9	11	28	-19	-67,9
Gewerbliche und sonstige Gebäude	10	5	24	-14	-58,3
Wohnungen insgesamt ^{1), 2)}	307	54	77	230	298,7
Fertigstellungen					
Wohngebäude	10	3	16	-6	-37,5
darunter Ein- und Zweifamilienhäuser	7	2	15	-8	-53,3
Gewerbliche und sonstige Gebäude	4	3	4	-	0,0
Wohnungen insgesamt ^{1), 2)}	67	12	25	42	168,0
Abbrüche von allen Gebäuden	24	6	8	-	-
Abbrüche von Wohnungen ^{1), 2)}	44	82	10	34	340,0
Gebäudebestand					
Bestand an Wohngebäuden	52.809	52.814	52.768	41	0,1
darunter Ein- und Zweifamilienhäuser	30.591	30.598	30.559	32	0,1
Mehrfamilienhäuser	22.218	22.216	22.209	9	0,0
Wohnungsbestand					
Wohnungen ¹⁾	198.280	198.257	198.230	50	0,0

1) Einschließlich Wohnungen in Nichtwohngebäuden.

2) Einschließlich Wohnungen in bestehenden Gebäuden.

Fremdenverkehr					
Beherbergungsbetriebe ^{1), 2)}					
Gäste	60.187	53.714	60.039	148	0,2
Übernachtungen	150.337	141.893	151.772	-1.435	-0,9
mittlere Auslastung Hotels ³⁾	40,2	39,5	42,4	-	-
mittlere Auslastung Hotels garni ³⁾	38,4	33,4	39,3	-	-

1) Nur Beherbergungsbetriebe mit mehr als 8 Gästebetten; einschließlich Sanatorium Bergisch Land.

2) Da aktuellere Daten noch nicht vorliegen, sind hier jeweils die Angaben der vorhergehenden Quartale aufgeführt.

3) Mittlere Auslastung = (Übernachtungen/angebotene Bettentage) * 100

WUPPERTAL statistik-info Quartal III. 2018

Merkmal	Berichtsquartal	Vorquartal	Vorjahresquartal	Veränderung Berichtsquartal zu Vorjahresquartal	
	III/2018	II/2018	III/2017	absolut	in v.H.
Verkehr					
Kraftfahrzeugbestand					
Zugelassene Kraftfahrzeuge insgesamt	199.050	198.182	196.213	2.837	1,4
darunter PKW	170.085	169.364	167.710	2.375	1,4
Krafräder ¹⁾	16.593	16.521	16.498	95	0,6
LKW	9.029	8.960	8.694	335	3,9
Einwohner je PKW	2,12	2,13	2,14	-	-
Erstzulassungen KFZ	2.996	3.426	3.256	-260	-8,0
Straßenverkehrsunfälle ²⁾					
Registrierte Unfälle insgesamt	3.059	3.674	3.537	- 478	-13,5
darunter mit Personenschaden	243	257	244		-0,4
Verletzte Personen	320	315	317	3	0,9
davon Leichtverletzte	277	268	275	2	0,7
Schwerverletzte	43	46	41	2	5
Getötete	-	1	1	-	-

1) Einschließlich Leichtkrafträder und Motorroller.

2) Stadtgebiet Wuppertal, jedoch ohne Bundesautobahnen.

Versorgung					
Strom und Gas ¹⁾					
Stromabgabe ins Stadtnetz (in 1.000 kWh) ²⁾	174.618	220.444	184.353	-9.735	-5,3
Gasabgabe ins Netz (in 1.000 kWh)	233.627	755.253	302.892	-69.265	-22,9
Fernwärme (Netzeinspeisung) (in 1.000 kWh)	47.950	148.112	63.241	-15.291	-24,2
Heizwärme (Netzeinspeisung) (in 1.000 kWh)	27.074	63.599	37.904	-10.830	-28,6

1) Da aktuellere Daten noch nicht vorliegen, sind hier die jeweiligen Angaben der vorhergehenden Quartale aufgeführt.

2) Ohne Durchleitung.

Kultur und Freizeit					
Stadtbibliothek					
Aktive Benutzer/innen durchschnittlich im Monat	9.466	9.803	9.774	-	-
Nutzungen	593.677	543.602	601.961	-	-
Sonstige Einrichtungen (Besucher/innen)					
von der Heydt-Museum ¹⁾	9.791	8.387	10.284	-	-
Zoologischer Garten ²⁾	174.723	165.472	160.723	4.749	3,0
Städtische Bäder (Besucher/innen) ³⁾					
Hallenbäder	121.971	134.053	107.139	26.914	25,1
Freibäder	44.951	23.139	18.301	-	-

1) Das Museum war aufgrund eines Unwetters im 2. Quartal für 2 Wochen geschlossen.

2) Ermittelt durch den Verkauf von Eintrittskarten, jedoch ohne Besitzer von Kombi-Tickets.

3) Aus buchungstechnischen Gründen werden Mehrfachkarten dem Monat zugeordnet, in dem sie verkauft wurden.

Wetter					
Meteorologische Beobachtungen					
Lufttemperatur - Minimum in (C°)	0,6	-1,1	5,2	-4,6	-
Lufttemperatur - Maximum in (C°)	36,2	29,6	31,4	4,8	-
Tage mit Niederschlag	29	39	61	-32,0	-52,5
Niederschlagsmenge (in mm)	103,7	209,8	375,1	-271,4	-72,4

WUPPERTAL statistik-info Quartal III. 2018

Merkmal	Berichtsquartal	Vorquartal	Vorjahresquartal	Veränderung Berichtsquartal zu Vorjahresquartal	
	III/2018	II/2018	III/2017	absolut	in v.H.
Finanzen (in 1.000 EUR)					
Ergebnisrechnung					
Erträge (insgesamt)	313.583	285.041	303.732	9.851	3,2
Steuern	124.809	117.553	125.084	-275	-0,2
darunter Grundsteuer A und B	20.283	19.916	20.954	-671	-3,2
Gewerbesteuer	54.798	46.762	56.762	-1.964	-3,5
Gemeindeanteil Einkommensteuer	39.068	40.179	37.970	1.098	2,9
Gemeindeanteil Umsatzsteuer	8.043	8.540	6.915	1.128	16,3
Schlüsselzuweisungen vom Land	60.003	60.003	62.362	-2.359	-3,8
Aufwendungen (insgesamt)	317.754	293.039	320.303	-2.549	-0,8
Personalausgaben	66.935	62.092	61.032	5.903	9,7
Sächlicher Verwaltungs- und Betriebsaufwand	106.976	95.965	122.696	-15.720	-12,8
Zuweisungen und Zuschüsse	50.374	39.011	41.868	8.506	20,3
Investitions- und Finanzierungsrechnung					
Einzahlungen (insgesamt)	496.660	313.321	257.971	238.689	92,5
Investitionszuweisungen/-zuschüsse	7.669	7.917	8.584	-915	-10,7
Auszahlungen (insgesamt)	498.868	304.273	287.456	211.412	73,5
Baumaßnahmen	9.235	7.947	10.844	-1.609	-14,8
Gemeindliche Schulden (ohne Eigenbetriebe der Stadt)					
Stand	342.026	336.393	282.440	59.586	21,1
Schuldenstand je Einwohner in EUR	948,5	934,1	785,3	163,2	20,8

Preise					
Preisindizes für die Gesamtlebenshaltung aller privaten Haushalte (2010=100)					
NRW, Gesamtindex	112,6	111,8	110,1	1,7	1,5
darunter Wohnungsmieten ¹⁾	112,5	112,2	111,0	1,2	1,1
Deutschland, Gesamtindex	112,1	111,3	109,6	1,7	1,6
darunter Wohnungsmieten ¹⁾	112,4	111,6	109,8	3,7	3,5
Preisindizes aller privaten Haushalte in NRW nach Verbrauchsgruppen (2010=100)					
Nahrungsmittel und alkoholfreie Getränke	120,2	120,2	117,7	2,5	2,1
Alkoholische Getränke und Tabakwaren	124,6	124,3	119,9	4,7	3,9
Bekleidung, Schuhe	113,5	108,8	112,7	0,8	0,7
Wohnung, Wasser, Strom, Brennstoffe	113,6	112,9	111,1	2,5	2,3
Hausrat, lfd. Instandhaltung des Hauses	104,9	105,2	104,5	0,4	0,4
Gesundheitspflege	108,7	108,7	107,2	1,5	1,4
Verkehr	113,0	111,6	108,1	4,9	4,5
Nachrichtenübermittlung	88,9	89,2	89,7	-0,8	-0,9
Freizeit, Unterhaltung und Kultur	109,8	108,8	107,8	2,0	1,9
Bildungswesen	99,3	97,2	90,4	8,9	9,8
Beherbergungs- und Gaststättendienstleistungen	117,4	117,1	115,8	1,6	1,4
Andere Waren und Dienstleistungen	110,0	109,7	109,1	0,9	0,8

1) Einschließlich Nebenkosten.

Anmerkung

Die vorstehenden aktuellen Daten des abgelaufenen Quartals sollen in Kurzform zu wichtigen Themenfeldern des kommunalen Geschehens in Wuppertal informieren. Durch die Hinzunahme des vorangegangenen Quartals sowie des gleichen Quartals des Vorjahres ergeben sich Vergleichsmöglichkeiten. Bestandsdaten beziehen sich jeweils auf das Quartalsende, Verlaufsdaten auf die drei Monate eines Quartals. Weitere Datenwünsche (z.B. Zeitreihen, grafische Darstellungen usw.) richten Sie bitte an die Abteilung Statistik und Wahlen.

Zeichenerklärung

- nichts vorhanden (genau null)
- r berichtigte Zahl
- ... Angabe fällt später an

Daten für die Stadtbezirke

Entwicklung der wohnberechtigten Bevölkerung ¹⁾

Stadtbezirk ^{1), 2)}	Stand am 30.06.18	Geburten	Sterbefälle	Zuzüge		Fortzüge		Einbürgerungen	Zu- bzw. Abnahme	Stand am 30.09.18	
				überörtlich	innerörtlich ³⁾	überörtlich	innerörtlich ³⁾				
0 Elberfeld	a	50.017	136	198	596	945	614	1.032	73	-94	49.863
	b	17.481	38	22	494	393	382	398	-73	50	17.585
	c	67.498	174	220	1.090	1.338	996	1.430	-	-44	67.448
1 Elberfeld West	a	22.277	56	65	183	352	217	334	17	-8	22.235
	b	5.668	18	6	176	144	163	187	-17	-35	5.636
	c	27.945	74	71	359	496	380	521	-	-43	27.871
2 Uellendahl-Katernb.	a	34.152	63	100	181	452	195	431	15	-15	34.120
	b	3.473	6	6	134	82	85	60	-15	56	3.514
	c	37.625	69	106	315	534	280	491	-	41	37.634
3 Vohwinkel	a	26.488	67	79	240	416	207	381	19	75	26.582
	b	4.690	12	2	149	125	82	111	-19	72	4.770
	c	31.178	79	81	389	541	289	492	-	147	31.352
4 Cronenberg	a	19.584	40	62	96	262	120	229	6	-7	19.569
	b	1.569	1	-	55	31	28	26	-6	27	1.605
	c	21.153	41	62	151	293	148	255	-	20	21.174
5 Barmen	a	47.631	115	162	363	812	467	893	34	-198	47.473
	b	13.720	36	10	389	387	260	406	-34	102	13.856
	c	61.351	151	172	752	1.199	727	1.299	-	-96	61.329
6 Oberbarmen	a	32.628	92	98	189	491	258	541	28	-97	32.577
	b	12.771	45	9	416	407	250	431	-28	150	12.972
	c	45.399	137	107	605	898	508	972	-	53	45.549
7 Heckinghausen	a	16.817	58	60	89	302	116	286	18	5	16.818
	b	4.995	15	4	157	171	86	152	-18	83	5.079
	c	21.812	73	64	246	473	202	438	-	88	21.897
8 Langerfeld-Beyenb.	a	20.965	57	65	150	358	190	321	8	-3	20.981
	b	3.683	15	2	111	108	58	79	-8	87	3.780
	c	24.648	72	67	261	466	248	400	-	84	24.761
9 Ronsdorf	a	19.325	41	59	140	299	147	241	5	38	19.346
	b	2.203	13	1	86	44	48	42	-5	47	2.247
	c	21.528	54	60	226	343	195	283	-	85	21.593
Wuppertal	a	289.884	725	948	2.227	4.689	2.531	4.689	223	-304	289.564
	b	70.253	199	62	2.167	1.892	1.442	1.892	-223	639	71.044
	c	360.137	924	1.010	4.394	6.581	3.973	6.581	-	335	360.608

1) Bevölkerung mit einziger Wohnung bzw. mit Haupt- oder Nebenwohnung (= alle melderechtlich erfassten Personen).

2) a = Deutsche, b = Nichtdeutsche, c = Bevölkerung insgesamt.

3) Die innerörtlichen Wanderungen beinhalten auch die Zu- und Fortzüge innerhalb des Stadtbezirks.



Daten für die Stadtbezirke

Baufertigstellungen und Baugenehmigungen im III. Quartal 2018

Stadtbezirk ¹⁾	Wohngebäude						Nichtwohngebäude		
	insgesamt		davon				Anzahl	darin Wohnungen ²⁾	
	Anzahl	darin Wohnungen ²⁾	Ein- und Zweifamilienhäuser		Mehrfamilienhäuser				
Anzahl			darin Wohnungen ²⁾	Anzahl	darin Wohnungen ²⁾	Anzahl	darin Wohnungen ²⁾		
0 Elberfeld	a	2	17	1	-	1	17	1	1
	b	11	57	-	2	11	55	-	-
1 Elberfeld West	a	1	7	-	-	1	7	-	-
	b	3	23	1	2	2	21	2	-
2 Uellendahl-Katernberg	a	1	26	1	2	-	24	-	-
	b	7	20	3	3	4	17	2	-
3 Vohwinkel	a	2	9	1	1	1	8	-	-
	b	2	11	1	1	1	10	2	-
4 Cronenberg	a	-	1	-	-	-	1	1	-
	b	1	19	-	-	1	19	-	-
5 Barmen	a	-	-2	-	-	-	-2	1	-
	b	1	79	-	1	1	78	1	-
6 Oberbarmen	a	1	4	1	1	-	3	1	-
	b	4	65	-	-3	4	68	1	-
7 Heckinghausen	a	1	1	1	1	-	-	-	-
	b	2	14	-	-	2	14	2	-
8 Langerfeld-Beyenburg	a	1	1	1	1	-	-	-	-
	b	3	17	3	4	-	13	-	-
9 Ronsdorf	a	1	2	1	1	-	1	-	-
	b	1	2	1	1	-	1	-	-
Wuppertal	a	10	66	7	7	3	59	4	1
	b	35	307	9	11	26	296	10	-

1) a = Baufertigstellungen, b = Baugenehmigungen.

2) Einschließlich Wohnungen in bestehenden Gebäuden.

Gebäude- und Wohnungsbestand am 30.09.2018

Stadtbezirk	Wohngebäude						Gebäude mit Wohnraum	
	insgesamt		davon				Anzahl	darin Wohnungen
	Anzahl	darin Wohnungen	Ein- und Zweifamilienhäuser		Mehrfamilienhäuser			
Anzahl			darin Wohnungen	Anzahl	darin Wohnungen	Anzahl	darin Wohnungen	
0 Elberfeld	6.465	38.250	1.772	2.281	4.693	35.969	6.787	39.495
1 Elberfeld West	4.180	15.688	2.059	2.589	2.121	13.099	4.283	16.099
2 Uellendahl-Katernberg	7.957	19.906	6.360	7.915	1.597	11.991	7.981	20.141
3 Vohwinkel	5.225	15.408	3.537	4.499	1.688	10.909	5.416	15.888
4 Cronenberg	4.944	11.227	3.816	5.007	1.128	6.220	5.117	11.420
5 Barmen	7.374	33.543	3.298	4.278	4.076	29.265	7.648	34.572
6 Oberbarmen	5.603	22.764	2.888	3.736	2.715	19.028	5.783	23.287
7 Heckinghausen	2.540	12.204	1.073	1.457	1.467	10.747	2.586	12.203
8 Langerfeld-Beyenburg	4.297	13.326	2.874	3.817	1.423	9.509	4.377	13.615
9 Ronsdorf	4.224	11.415	2.914	3.820	1.310	7.595	4.285	11.560
Wuppertal	52.809	193.731	30.591	39.399	22.218	154.332	54.263	198.280