



# Gute Kinderbetreuung – Guter Wiedereinstieg

Flexible innovative Kinderbetreuungsangebote  
im Bergischen Städtedreieck 2015

gefördert vom:

Ministerium für Gesundheit,  
Emanzipation, Pflege und Alter  
des Landes Nordrhein-Westfalen



# Angebote flexibler und innovativer Kinderbetreuung in Remscheid, Solingen und Wuppertal

Damit der Wiedereinstieg in die Berufstätigkeit nach oder in der Familienphase gelingen kann, ist eine qualitativ und quantitativ hinreichende Kinderbetreuung das A und O. Arbeitgeberinnen und Arbeitgeber wünschen sich, dass Beschäftigte möglichst in Vollzeit an ihren Arbeitsplatz zurückkehren. Dafür reichen aber oft die vorhandenen Betreuungszeiten in den Einrichtungen nicht aus oder die wiedereinsteigende Mutter oder der Vater sind unschlüssig, wie viele Stunden in der Betreuung sie ihrem Kind zumuten können und welche Kosten sie für die Kinderbetreuung übernehmen wollen.

War eine Frau vor der Familiengründung im Schichtdienst beschäftigt, ist eine Rückkehr auf den alten Arbeitsplatz oft besonders schwierig, denn Kinderbetreuungseinrichtungen haben selten vor 7.30 Uhr und nach 16.00 Uhr geöffnet. Was tun, wenn keine Familienangehörigen vor Ort sind, die berufstätige Eltern bei der Betreuung ihrer Kinder unterstützen können?

Welche Angebote flexibler innovativer Kinderbetreuung gibt es im Bergischen Städtedreieck, die auch vor 7.30 Uhr oder nach 16.00 Uhr eine sogenannte Randzeitenbetreuung haben? Welche Einrichtungen bieten eine durchgehende Ferienbetreuung an? Wer kann vielleicht sogar im Notfall eine Betreuung anbieten?

Das Frauenbüro der Stadt Remscheid hat im Rahmen der Landesinitiative NetzwerkW eine Projektförderung des Ministeriums für Gesundheit, Emanzipation, Pflege und Alter des Landes Nordrhein-Westfalen erhalten, um herauszufinden und exemplarisch darzustellen, welche Möglichkeiten flexibler und innovativer Kinderbetreuung es bereits heute im Bergischen Städtedreieck gibt.

Die Auflistung guter Beispiele flexibler und innovativer Kinderbetreuungsangebote ist im Rahmen des Projektes „Gute Kinderbetreuung – Guter Wiedereinstieg“ unter der Leitung des Frauenbüros der Stadt Remscheid für das Bergische Städtedreieck von Vornmoor-Consult Beruf und Familie, Projektentwicklung, Remscheid, erstellt worden. Die Liste zeigt auf, was an flexiblen innovativen Kinderbetreuungsangeboten im Bergischen Städtedreieck bereits praktiziert wird, zur Information für interessierte Eltern und Anbieterinnen und Anbieter von Betreuungsangeboten. Sie ist nicht repräsentativ und erhebt nicht den Anspruch auf Vollständigkeit.

Die Liste guter Beispiele zeigt flexible innovative Kinderbetreuungsangebote in Remscheid, Solingen und Wuppertal für Kinder und Jugendliche im Alter von 0 bis 16 Jahren auf.

Die Darstellung der Angebote beinhaltet die Kontaktdaten der Anbieter mit Ansprechperson und ist nach dem Betreuungsalter strukturiert: Betreuungsangebote für unter Dreijährige, über Dreijährige, Grundschul Kinder und Schulkinder an weiterführenden Schulen sowie Angebote für Jugendliche bis 16 Jahren werden aus Remscheid, Solingen und Wuppertal aufgelistet. Anschließend sind einzelne Ferienbetreuungsangebote aufgeführt sowie Wochenend- und Notfallbetreuungsmöglichkeiten.

In die Liste sind überwiegend Angebote mit längeren Betreuungszeiten aufgenommen worden, die über die Betreuungszeit von 7.30 Uhr bis 16.00 Uhr hinausgehen und auch eine sogenannte Randzeitenbetreuung vor 7.30 Uhr und nach 16.00 Uhr umfassen. Einzelne Betreuungsangebote sind ausgewiesen für Kinder und Jugendliche mit und ohne Behinderung.

Für jedes einzelne Angebot sind neben der Länge der Betreuungszeit und des Betreuungsalters das Angebot der Randzeitenbetreuung, die Schließungszeiten bzw. die Ferienbetreuung sowie die Kosten abgefragt worden. Zudem gibt es für jedes Betreuungsangebot einige Stichworte zum pädagogischen Profil sowie einzelne Hinweise zu den Möglichkeiten flexibler Bringe- und Abholzeiten.

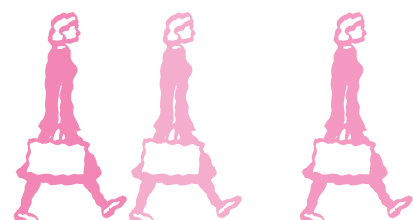
Die Zusammenstellung wurde erst möglich durch die engagierte Unterstützung zahlreicher Gesprächspartnerinnen und -partner aus den Jugendämtern und Schulverwaltungsämtern in Remscheid und Solingen, bzw. für Wuppertal dem Stadtbetrieb Kindertageseinrichtungen, dem Familienbüro sowie dem Stadtbetrieb Schulen, einigen Familienzentren und last but not least einzelnen Unternehmen.

Ihnen allen gilt an dieser Stelle unser besonderer Dank.

Remscheid im November 2015

Christel Steylaers

Astrid Vornmoor



# Betreuungsangebote für unter Dreijährige (U3)

---

## Kindergruppe Sausewind

---

Alleestraße 50  
42853 Remscheid

**Kontakt:** Frau Sara Iudica  
**Telefon:** 0 172 - 2 35 89 23  
**E-Mail:** saiu85@gmx.net

5 Plätze

**Betreuungszeit:** Montag – Freitag 7.00 – 16.30 Uhr,  
Randzeitenbetreuung 2 Stunden vorher und/oder nachher

Notfallbetreuung

Betreuung U1 – U3

**Pädagogische Schwerpunkte:** Kleinkindförderung zur Selbstständigkeit nach der Pädagogik von Maria Montessori mit Montessori-Materialien.



---

## Wuppertaler Wühlmäuse e.V.

---

Senefelder Straße 13  
42117 Wuppertal

**Kontakt:** Frau Heike Haase-Engels  
**Telefon:** 02 02 - 7 99 70 38  
**E-Mail:** info@wupperkids.de  
**Internet:** www.wupperkids.de

30 Plätze  
(3 Gruppen à 10 Kindern)

**Betreuungszeit:** Montag – Freitag 7.00 – 17.00 Uhr

Für U3 ab 9 Monate

**Keine Schließungszeiten**

Verschiedene Betreuungsmodelle wählbar,  
d. h. 2, 3 oder 5 Tage mit mindestens 5 Stunden pro Tag  
3 Gruppen mit maximal 10 Kindern pro Gruppe

**Kosten:** 6,00 Euro pro Betreuungsstunde (Jugendamt zahlt Zuschüsse)

Ferienbetreuung für Geschwisterkinder und 2–4-jährige Kinder,  
die die Einrichtung vormals besucht haben.

Notfallbetreuung (1–4-jährige externe Kinder)

**Pädagogische Schwerpunkte:** Möglichkeit zur Ausbildung der eigenen Persönlichkeit im kleinen geschützten Rahmen, altersentsprechende Förderung der Motorik und Selbstständigkeit.

---

## Wuppertaler Wühlmäuse e.V.

---

Schnurstraße 7  
42289 Wuppertal

**Kontakt:** Frau Heike Haase-Engels  
**Telefon:** 02 02 - 7 99 70 38  
**E-Mail:** info@wupperkids.de  
**Internet:** www.wupperkids.de

9 Plätze

**Betreuungszeit:** Montag – Freitag 7.00 – 17.00 Uhr

Großtagespflegegruppe für 9 Kinder U3  
ab 25 Wochenstunden und mehr

**Keine Schließungszeiten**

**Kosten:** nach Kostensätzen des Jugendamtes Wuppertal.

**Pädagogische Schwerpunkte:** Möglichkeit zur Ausbildung der eigenen Persönlichkeit im kleinen geschützten Rahmen, altersentsprechende Förderung der Motorik und Selbstständigkeit.

Mitglied im Netzwerk Tagesmütter Wuppertal



# Betreuungsangebote für unter Dreijährige (U3)

---

## Großtagespflegestelle „Regenbogenzwerge“

---

Hackenberger Str. 6c  
42897 Remscheid-Lennep

**Kontakt:** Frau Stefanie Dorn  
**Telefon:** 0 21 91 - 5 89 41 91

**Träger:** Sozialdienst katholischer Frauen (SKF)  
Tagesmütter angestellt bei SKF, Kooperation mit Kindergarten Bonaventura, (Räumlichkeiten im Jacobushaus)

9 Plätze

**Betreuungszeit:** Montag – Freitag 7.00 – 17.00 Uhr

U1 (ab 8/9 Monaten) bis U3

Früheres Abholen möglich nach Schlafphase

**Schließungszeiten:** 3 Wochen im Sommer und weitere Tage im Jahr

**Pädagogische Schwerpunkte:** Besonders am Herzen liegt uns die altersentsprechende Selbstständigkeit der Kinder zu fördern, ebenso wie die Sprachenentwicklung und die Selbstwahrnehmung.



# Betreuungsangebote für unter Dreijährige / über Dreijährige (U3/Ü3)

---

## Interkulturelle Tagesstätte und Familienzentrum Confetti

---

(ehemals Otto-Pfeiffer-Haus,  
Burger Straße)  
Rosenhügeler Str. 61  
42859 Remscheid

**Kontakt:** Frau Holdorf  
**Telefon:** 0 21 91 - 34 01 20  
**E-Mail:** kita-ike@t-online.de  
**Internet:** www.ike-rs.de

73 Plätze

**Betreuungszeit:** Montag – Freitag 6.45 – 16.30 Uhr

Für ein- bis sechsjährige Kinder.

**Schließungszeiten:** 15 Tage in den Sommerferien, 5 Tage zwischen Weihnachten und Sylvester, je 1 Tag für Konzeptionsarbeit und Brückentag  
flexible Abholzeiten nachmittags

Kooperation mit dem Sana Klinikum über Belegplätze für Kinder ab dem 6. Lebensmonat.

Deutsch- und türkischsprachige Erzieher/innen in drei Betreuungsschichten (früh, mittel, spät).

**Schwerpunkte:** Bewegung, Sprache, interkulturelles Lernen, tägliches Frühstücksangebot von der Kita.



# Betreuungsangebote für unter Dreijährige / über Dreijährige (U3/Ü3)

---

## Städtische Kindertageseinrichtung Fuhr und Familienzentrum

---

Rankestraße 15  
42719 Solingen

**Kontakt:** Frau Breuhaus  
**Telefon:** 02 12 - 31 97 19  
**E-Mail:** Kita-fuhr@solingen.de

140 Plätze:  
U3 (35 Plätze, separater Bereich, offenes Konzept)  
Ü3 (105 Plätze)

**Betreuungszeit:** Montag – Donnerstag 7.00 – 16.00 Uhr  
Freitag 7.00 – 16.00 Uhr

Randzeitenbetreuung nach Bedarf, Vermittlung von Tagesmüttern für Randzeitenbetreuung nach Bedarf

**Schließungszeiten:** 1.– 3. oder 4.– 6. Ferienwoche im Sommer im Wechsel und zwischen Weihnachten und Neujahr, insgesamt 30 Schließtage. Im Bedarfsfall Vermittlung in eine städtische Betreuungseinrichtung, die geöffnet hat.

**Pädagogische Schwerpunkte:** offenes Konzept, therapeutische Angebote (Logopädie in deutscher, türkischer und russischer Sprache) im laufenden Betreuungsbetrieb, interkulturelles Lernen.

---

## Deutsch-Französischer Kindergarten e.V. Familienzentrum

---

Im Johannistal 29  
42119 Wuppertal

**Kontakt:** Frau Maike Bauermann  
**Telefon:** 02 02 – 4 37 66 82  
**E-Mail:** info@dt-frz-kiga.de  
**Internet:**  
<http://deutsch-franzoesischer-Kindergarten.de>

43 Plätze in zwei Gruppen:  
10 Plätze für unter Dreijährige  
33 Plätze für über Dreijährige

**Betreuungszeit:** Montag – Freitag 7.30 – 17.00 Uhr

Für Kinder von 2 bis 6 Jahren  
Flexible Abholzeiten (bei 45 Stunden)

Randzeitenbetreuung nach Bedarf gegen Extrabehaltung, Vermittlung von Tageseltern

**Schließungszeiten:** 3 Wochen in den Sommerferien und zwischen Weihnachten und Neujahr plus drei Konzeptionstage

**Kosten:** monatlich 99 Euro (Monatsbeitrag), Mittagessen und Frühstück inklusive), jährlich 70 Euro (Vereinsbeitrag)

**Elternarbeit:** jährlich 32 Stunden (26 Stunden plus 6 Putzstunden am Wochenende)

**Pädagogische Schwerpunkte:** Sprachförderung in Deutsch und Französisch, kulturelle Bildung: Kooperation mit Junior Uni, Von der Heydt-Museum, Bergische Musikschule, Station Natur und Umwelt, monatlicher Bücherei-besuch, Bewegung in der Natur, gesundes, frisch zubereitetes Essen.



# Betreuungsangebote für unter Dreijährige / über Dreijährige (U3/Ü3)

---

## Kinderland Kindergarten gGmbH und Familienzentrum

---

Reichsstraße 36a  
42275 Wuppertal

**Kontakt:** Frau Klahold

**Telefon:** 02 02 - 2 62 34 84

**E-Mail:**  
info@kinderland-wuppertal.de

**Internet:**  
www.kinderland-wuppertal.de

130 Plätze

**Betreuungszeit:** Montag – Mittwoch 7.00 – 18.00 Uhr,  
Donnerstag 7.00 – 18.30 Uhr, Freitag 7.00 – 16.30 Uhr,  
Samstagsbetreuung möglich, Randzeitenbetreuung möglich,  
Ferienbetreuung ganztätig.

Weitervermittlung von Tagesmüttern und Erzieherinnen für 24-Stunden-Betreuung im Bedarfsfall.

Für Kinder von unter einjährig bis sechsjährig.

**Pädagogische Schwerpunkte:** Angebote orientieren sich an den Bedürfnissen der Kinder und ihrer Familien. Zentrales Anliegen ist die Vereinbarkeit von Familie und Beruf.

---

## DRK-Kindertagesstätte und Familienzentrum Krümelkiste

---

Augustastraße 68  
42655 Solingen

**Kontakt:** Frau Eva Kuhn

**Telefon:** 02 12 - 22 66 65 70

**E-Mail:** kruemelkiste@drk-solingen.de  
kuhn@drk-solingen.de

**Internet:** www.drk-solingen.de

### Städtisches Klinikum Solingen

**Kontakt:** Frau Grabe

Gleichstellungs- und Familien-  
beauftragte Klinikum Solingen

**Telefon:** 02 12 - 5 47 26 99

**E-Mail:** Grabe@klinikumsolingen.de

72 Plätze

**Betreuungszeit:** Montag – Freitag 7.00 – 16.30 Uhr

Für Kinder von 2 bis 6 Jahren

**Schließungszeiten:** zwischen Weihnachten und Neujahr, Rosenmontag und zwei pädagogische Tage.

Erweitertes Betreuungsangebot für Kooperationspartner  
Städtisches Klinikum Solingen (17 Belegplätze)

- Randzeitenbetreuung ab 6.00 Uhr morgens und bis spätestens 20.00 Uhr abends (Verweildauer des Kindes in der Einrichtung nicht länger als 9 Stunden)
- Flexible Wochenstundenaufteilung
- Ferienbetreuung für Geschwisterkinder
- Flexible Wochenstundenaufteilung (2 Tage lang, 3 Tage kurz = 35 Stunden)
- Notfallplätze für nicht regelbetreute Kinder

### Pädagogische Schwerpunkte:

- Toben macht schlau
- Sprache ist menschlich, von daher unvollkommen
- Kleine Forscher
- Essen und Trinken
- Kunst und Musik
- Vielfalt begegnen
- Es ist schön, verschieden zu sein. Anders sein ist wertvoll (Inklusion).



# Betriebliche Kinderbetreuung

---

## Betriebliche Kindertagesgruppe „Wupperknirpse“

---

Im Haus der  
Stadtsparkasse Wuppertal  
Johannisberg 7  
42103 Wuppertal

**Kontakt:**

Frau Gabi Makawi-Beverungen  
**Telefon:** 02 02 - 4 88 33 48

Träger ist die AWO Bezirksverband  
Niederrhein e.V.

Die Einrichtung besteht seit 2009.

10 Plätze

**Betreuungszeit:** Montag, Mittwoch, Freitag 7.30 – 17.00 Uhr  
Dienstag, Donnerstag 7.30 – 19.30 Uhr  
(bei Bedarf analog der Regelarbeitszeit der Stadtsparkasse Wuppertal)

Flexible Abholzeiten

Für Kinder ab vier Monaten bis zum dritten Lebensjahr von Beschäftigten der  
Stadtsparkasse Wuppertal.

**Pädagogische Schwerpunkte:** Das pädagogische Konzept der „Wupperknirpse“ orientiert sich an den Leitsätzen der Arbeiterwohlfahrt, bestimmt durch Solidarität, Toleranz, Freiheit, Gleichheit und Gerechtigkeit. Grundlage der pädagogischen Arbeit ist der situationsbezogene Ansatz, der Kinder und ihre tägliche Erlebnis-, Lern- und Lebenswelt in den Mittelpunkt stellt. Wir nehmen Wünsche und Bedürfnisse der Eltern ernst. Die Vereinbarkeit von Familie und Beruf ist uns besonders wichtig.

---

## Barmenia Versicherungen – Betriebseigene U3-Kita „Barminis“

---

Referat Beruf und Familie  
Abteilung Personal und Organisation  
Barmenia-Allee 1  
42119 Wuppertal

**Kontakt:** Frau Ulrike Rüb

**Telefon:** 02 02 - 4 38 - 35 61

**E-Mail:** ulrike.ruess@barmenia.de

Seit 2005 audit Beruf und Familie:  
Flexible Vertrauensarbeitszeit  
Teilzeitmodelle für Fach- und Führungskräfte, Eltern-Kind-Büro,  
Telearbeit, Elternzeitberatung, Unterstützung in schwierigen Lebenslagen und bei der Pflege von Angehörigen durch den pme-Familienservice uvm.

20 Plätze

**Betreuungszeit:** Montag – Freitag 7.30 – 17.00 Uhr

**Schließungszeiten:** nur in der Weihnachts- und Neujahrswochen

**Pädagogische Schwerpunkte:** Musikgarten, Pikler-Pädagogik, Bewegungserziehung nach Hengstenberg

**Kita-Kooperation mit deutsch-französischem Kindergarten**  
z. Zt. vier Mitarbeiterkinder

**Ferienkurse** für Kinder von 6 – 12 Jahren in der Station Natur und Umwelt viermal eine Woche, insgesamt 80 Kinder, Kostenübernahme z. T. durch die Barmenia.



---

## Stadtteilloffener Betriebskindergarten der Vaillant GmbH „Hoppelhasen“

---

Oswald-Greb-Straße 12  
42859 Remscheid  
(Gebäude der evangelischen Kirche  
angemietet und umgebaut)

**Kontakt:** Karin Nowak-Zimny

**Telefon:** 02 02 - 2 99 86 81 16

30 Plätze: (10 U3, 20 Ü3)

**Betreuungszeit:** Montag – Freitag 7.00 – 17.00 Uhr

Durchgängige Ferienbetreuung

Notfallbetreuung

**Schließungszeiten:** nur zwischen Weihnachten und Neujahr

**Pädagogische Schwerpunkte:** Sprachförderung, Naturwissenschaften: Experimente, Obst- und Gemüseanbau sowie Weiterverwertung, Entspannungsübungen in Verbindung mit kreativer Arbeit

# Betreuung im offenen Ganztag an Grundschulen

---

## Verein zur Betreuung und Förderung von Schulkindern „Die Verlässliche e.V.“

---

Güldenwerther Bahnhofstr. 21  
42857 Remscheid

**Kontakt:** Frau Spaan  
**Telefon:** 0 21 91 – 69 15 22  
**E-Mail:** info@die-verlaessliche.de  
**Internet:** www.die-verlaessliche.de

An 15 von 22 Grundschulen in RS  
mit 1.753 Kindern in der Betreuung  
(in 2015)

**Betreuungszeit:** Montag – Freitag 7.00 – 17.00 Uhr

Für Grundschul Kinder

Früheres Abholen ab 15.00 oder 16.00 Uhr möglich.

Ferienbetreuung durchgängig  
1.– 3. Ferienwoche in der Einrichtung,  
4.– 6. Ferienwoche im stadtteilbezogenen Verbund

**Pädagogische Schwerpunkte:** heilpädagogische Mitarbeiter an  
1 – 5 Tagen/Woche, Sprachförderung als Querschnittsaufgabe, Jungen-  
und Mädchenarbeit, frisch gekochtes Mittagessen.

---

## GGG Eisenstein

---

Lüttringhausen  
Lockfinker Str. 23  
42899 Remscheid

**Kontakt:** Frau Kriwald  
**Telefon:** 0 21 91 - 6 92 71 96  
**E-Mail:**  
Ggs-eisenstein@remscheid.de  
**Internet:** www.ggseisenstein.de

168 Schüler/innen,  
88 OGS-Plätze, davon 22  
mit sonderpädagogischem  
Förderbedarf

**Betreuungszeit:** außerhalb des Unterrichts,  
Montag – Freitag von 7.00 – 17.00 Uhr

Gelegenheit zu einem täglichen gemeinsamen gesunden Frühstück und einem abwechslungsreichen Mittagessen, das jeden Tag frisch gekocht wird

**Pädagogische Schwerpunkte:** Inklusion, Partizipation von Eltern und  
Kindern, Sprachförderangebote und vielfältige AGs am Nachmittag.  
In jedem Jahrgang werden Kinder mit und ohne besonderen Förderbedarf  
gemeinsam von einer Grundschul- und einer Sonderpädagogin unterrichtet.

---

## GGG Hackenberg

---

Albert-Einstein-Str. 31  
42897 Remscheid

**Leiterin:** OGS Dorothee Robra  
**Telefon:** 0 21 91 - 16 34 22  
**E-Mail:**  
Ggs-hackenberg@remscheid.de  
**Internet:** www.ggshackenberg.de

155 OGS Plätze, davon 29 mit  
sonderpädagogischem Förder-  
bedarf

**Betreuungszeit:** Montag – Freitag 7.00 – 16.30 Uhr

**Pädagogische Schwerpunkte:** Inklusion, Mediation, Partizipation





# Betreuung an weiterführenden und anderen Schulen

---

## Sophie-Scholl-Gesamtschule – Integrierte Gesamtschule

---

Hohenhagener Straße 25–27  
42855 Remscheid

**Betreuungszeit:** Montag, Mittwoch, Donnerstag 8.00 – 15.25 Uhr,  
Dienstag, Freitag 8.00 – 14.20 Uhr

**Kontakt:** Sekretariat  
**Telefon:** 0 21 91 - 9 01-5  
**E-Mail:** 191012@schule.nrw.de  
**Internet:**  
www.sophie-scholl-gesamtschule.de

**Pädagogische Schwerpunkte:** soziales Lernen, längeres gemeinsames Lernen, Schullaufbahnoffenheit, Förderung unterschiedlicher Begabungsprofile, garantierter Ganzttag mit pädagogischen und Freizeitangeboten, Förder- und Fördermaßnahmen für jede Schülerin und jeden Schüler.

Schüleranzahl: 1.300  
Anzahl Plätze im garantierten Ganzttag: für alle Schülerinnen und Schüler des 5. und 6. Jahrgangs

---

## OGS Eichholz – Rudolph-Steiner-Schule Remscheid

---

Am Eichholz 8  
42897 Remscheid

**Betreuungszeit:** Montag – Freitag 7.30 – 16.30 Uhr

Für Kinder der Klassen 1 – 6 an mindestens drei ganzen Tagen pro Woche

**Kontakt:** Frau Rike Becker  
**Telefon:** 0 21 91 - 4 64 44 47

**Schließungszeiten:** zwischen Weihnachten und Neujahr, durchgängige Betreuung in den Ferien und an schulfreien (Brücken)tagen

**E-Mail:** rikebecker@web.de  
**Internet:**  
www.waldorfschule-remscheid.de/  
unsere-schule/offene-ganzttagsschule-ogs/

2 Gruppen: eine kurze Gruppe und eine lange Ganztagsgruppe

Abholzeiten um 15.00 und 16.30 Uhr mit der Möglichkeit anderer individueller Absprachen

Ca. 100 OGS Plätze

Keine zusätzlichen Kosten für Ferienbetreuung und Ausflüge

**Pädagogische Schwerpunkte:** Gestaltung des Alltags in Gruppen mit festen Bezugspersonen, einem strukturierten Tagesrhythmus, vegetarisch-biologisches Mittagessen.

Beteiligung der Kinder an der Alltagsgestaltung, altersübergreifende Gemeinschaftsbildung, individuelle Förderung durch vielfältige Möglichkeiten und Angebote.

Zusammenarbeit mit Eltern, Lehrern und Schule, Einbeziehung von Oberstufenschülern als Hausaufgabenhelfer und im Praktikum.



# Betreuung an weiterführenden und anderen Schulen

## Nelson-Mandela-Schule – Städtische Sekundarschule Remscheid

Ewaldstraße 8  
42859 Remscheid

**Kontakt:** Frau Heike Wiegand  
(stellvertretende Schulleiterin)

**Telefon:** 0 21 91 – 4 61 43 10

**E-Mail:**

Nelson-Mandela-Schule@remscheid.de

**Internet:** www.nms-rs.de

Schule im Aufbau mit bis zu  
550 Plätzen, z. Zt. 236 Schüler/innen

**Betreuungszeit:** Montag – Freitag 7.45 Uhr offener Beginn mit den Lehrer/innen, Montag, Mittwoch, Donnerstag 8.00 – 15.30 Uhr Unterricht, Dienstag, Freitag 8.00 – 13.15 Unterricht, anschließend freie AG-Angebote, z. B. Filme drehen, Streitschlichter, Fußball, Streicherunterricht, Zukunftspiloten, Lunch Club, Yoga, Tanz, Karate, Sporthelfer ...

Randzeitenbetreuung vor Schulbeginn für Schüler/innen der Klassen 5 und 6 nach individuellen Absprachen mit den Klassenlehrer/innen.

**Schließungszeiten:** in allen Schulferien

Notfallbetreuung bei Unterrichtsausfall für Schüler/innen der Klassen 5 und 6 durch Lehrer/innen aus dem Kollegium.

**Pädagogische Schwerpunkte:** längeres gemeinsames Lernen als Basis für die Entfaltung der Potentiale jedes Kindes, individuelle Förderung, Inklusion, altersgemäße Berufsorientierung und Lebenswegplanung ab Klasse 5, Demokratieerziehung, Sport und Bewegung, musische Bildung, Begabungsförderung, projektorientiertes Lernen.

# Ferienbetreuungsangebote und offene Nachmittagsangebote

## Ferienkiste

Kinderstadt in Remscheid

**Kontakt:** Frau Günther

**Telefon:** 0 21 91 - 16 34 78

Stadt Remscheid in Kooperation  
mit Caritasverband Remscheid,  
Ev. Johannes-Kirchengemeinde,  
Freie Jugendarbeit RS Mitte e.V. und  
Bildungszentrum Sana Klinikum

230 Plätze

**Betreuungszeit:** 1. und 2. Woche in den Sommerferien,  
Montag – Freitag 7.30 – 16.00 Uhr

Für Kinder mit und ohne Behinderung von 7 – 12 Jahren

**Kosten:** 130 Euro (inkl. Frühstück/Mittagessen), 110 Euro ab 9.30 Uhr

**Pädagogische Schwerpunkte:** 230 Kinder gestalten und beleben ihre eigene Stadt mit Arbeitsstellen, Zeitung, Bürgermeisterwahl, Café, Kino, Unternehmensgründungen, Kreativangeboten, Reisebüro und vielem mehr. 45 Jugendliche beteiligen sich als Betreuer/innen.



# Ferienbetreuungsangebote und offene Nachmittagsangebote

## Kindercircus Jonny Casselly

Der Profizirkus zum Mitmachen  
Schützenplatz Remscheid

**Kontakt:** Frau Günther  
**Telefon:** 0 21 91 - 16 34 78

Stadt Remscheid in Kooperation  
mit Stadtteil e.V. Der Neue Lindenhof  
und Kinder- und Jugendzentrum  
„Die Schlawiner gGmbH“

300 Plätze

**Betreuungszeit:** 2 x 1 Woche in den Herbstferien,  
Montag – Freitag 8.00 – 16.00 Uhr

Für Kinder mit und ohne Behinderung von 7 – 12 Jahren

**Kosten:** 110 Euro (inkl. Frühstück/ Mittagessen), 100 Euro ab 9.30 Uhr

**Pädagogische Schwerpunkte:** Je 150 Kinder proben in je einer der beiden Herbstferienwochen mit der Circusfamilie Jonny Casselly und präsentieren ihr Können in einer Gala-Vorstellung im Circuszelt. 25 Jugendliche beteiligen sich als Betreuer/innen.



## SV Bayer Wuppertal e.V.

Unten vorm Steg 5  
42329 Wuppertal

**Kontakt:** Herr Bert Justen  
**Telefon:** 02 02 - 74 9 21 21  
**E-Mail:** bert.justen@sv-bayer.de  
**Internet:** www.sv-bayer.de/  
Feriensportonlineanmeldungen

20 Plätze (4- bis 6-jährige)  
24 Plätze (Grundschul Kinder)  
24 Plätze (5.-7. Schuljahr)

**Betreuungszeit:** 9.00 – 16.00 Uhr,  
Früh- und Spätbetreuung 8.00 – 9.00 / 16.00 – 17.00 Uhr

**Sportangebote für**

- 4- bis 6-jährige
- Grundschul Kinder
- 5.-7. Schuljahr

**Kosten Sommerferien/Herbstferien:**

80 Euro für Mitglieder, 100 Euro ohne Mitgliedschaft

**Kosten pro Woche Osterferien:** 70/90 Euro

Früh- und Spätbetreuung von 8.00 – 9.00 Uhr und  
16.00 – 17.00 Uhr kostet 20 Euro extra

**Pädagogische Schwerpunkte:**

- Stärkung der Ressourcen von Kindern
- Förderung des sozialen Lernens (helfen und helfen lassen, miteinander und gegeneinander, gewinnen und verlieren),
- Vermittlung von Körper- und Bewegungserfahrungen



## Kinder- und Jugendfarm Wuppertal e.V.

Im Rutenbecker Weg 167  
42329 Wuppertal (Sonnborn)

**Kontakt:** Frau Schick  
(pädagogische Leitung)  
**Telefon:** 02 02 - 74 19 01  
**E-Mail:**  
info@jugendfarm-wuppertal.de  
**Internet:**  
www.jugendfarm-wuppertal.de

25 Plätze (kostenpflichtiger Bereich)

**Ferienbetreuung:** 8.00 – 17.00/17.30 Uhr

Für Kinder aller Altersstufen ab sechs Jahren

**Kosten:** ca. 40 – 80 Euro pro Woche inkl. Mittagessen

**Offener Bereich kostenfrei und ohne Anmeldung:**

Dienstag – Donnerstag 14.30 – 17.30 Uhr, Freitag 14.00 – 18.00 Uhr,  
Samstag 10.00 – 17.00 Uhr (Mittagessen 1,50 Euro),  
flexible Bringe- und Abholzeiten

**Pädagogische Schwerpunkte:** Umgang mit Tieren und Verantwortung für die Umwelt lernen.

# Ferienbetreuungsangebote und offene Nachmittagsangebote

---

## Stadtranderholung des Caritasverbands W/SG in Wuppertal

---

Kolpingstraße 13  
42103 Wuppertal

**Kontakt:** Frau Beauregard  
**Telefon:** 02 02 - 3 89 03 17  
**E-Mail:** [erholung@caritas-wsg.de](mailto:erholung@caritas-wsg.de)  
**Internet:** [www.caritas-wsg.de](http://www.caritas-wsg.de)  
(weiter unter Familie/Kinderfreizeit/  
Stadtranderholung)

**Betreuungszeit:** 8.00 – 16.30 Uhr

Ferienbetreuungsangebot für Wuppertaler Kinder von 6 – 12 Jahren

**Kosten:** ca. 65 Euro pro Woche

**Pädagogische Schwerpunkte:** Sport, Spiel, Kultur. In der Kinderstadtranderholung stehen viele spannende und abwechslungsreiche Ferienaktionen auf dem Programm, die an den Interessen der Kinder anknüpfen, zu neuen Erfahrungen herausfordern und aktiv von den Kindern mitgestaltet werden können.

Neben wenigen Veranstaltungen, die in der Großgruppe (ca. 60 Kinder pro Camp) stattfinden, werden die Kinder vor allem in festen Kleingruppen in und rund um Wuppertal beschäftigt und betreut.

---

## Alte Feuerwache Wuppertal gGmbH

---

Gathe 6  
42105 Wuppertal

**Kontakt:** Frau Jana-Sophia Ihle  
(Pädagogische Leitung)  
**Telefon:** 02 02 - 2 45 19 85  
**E-Mail:**  
[Ihle@altefeuerwache-wuppertal.de](mailto:Ihle@altefeuerwache-wuppertal.de)  
**Internet:**  
[www.altefeuerwache-wuppertal.de](http://www.altefeuerwache-wuppertal.de)

**Betreuungszeit:** Montag – Donnerstag 12.00 – 17.30 Uhr,  
Freitag 12.00 – 17.00 Uhr

Betreuungs- und Freizeitangebote, Lernzeit und individuelle Förderung, Intensivbetreuung (vom Jugendamt gefördert)

Für Kinder von 6 – 18 Jahren

**Schließungszeiten:** Zwischen Weihnachten und Neujahr sowie drei Wochen in den Sommerferien

**Offener Bereich:** Kulturwerkstatt: Musik, Theater, Tanz, Chor, Band, Manufaktur: Stoff- und Holzwerkstatt, Lehmofenbau, offene Werkstätten, Kochen mit Ein-Sterne-Koch, Sportangebote

Frisch zubereitetes Mittagessen für 1 Euro (nach Anmeldung)

Ferienbetreuung in den Schulferien von 11.00 – 17.30 Uhr  
(mit verbindlicher Anmeldung)

Kostenfrei, Mittagstisch 1 Euro (nur nach Anmeldung)

**Pädagogische Schwerpunkte:** Soziale und emotionale Basisversorgung, Kulturwerkstatt, Sportangebote.



# Betreuungsangebote am Wochenende, Notfallbetreuung und Babysitter-Vermittlung

---

## Familienbildungsstätte „Die Wiege“ e.V.

---

Hohenhagener Str. 9  
42855 Remscheid

**Kontakt:** Frau Brandt/Frau Costa  
(Montag – Donnerstag  
9.00 – 11.00 Uhr)  
**Telefon:** 0 21 91 - 7 46 55  
**E-Mail:** info@fbs-remscheid.de  
**Internet:** www.fbs-remscheid.de

18 Plätze

**Betreuungszeit:** Freitag 17.00 – 20.00 Uhr (1 x pro Monat),  
für 5–10-jährige Kinder

Inhalte wie Aktionstag samstags

**Betreuungszeit:** Samstag 10.00 – 13.00 Uhr, für 4–8-jährige Kinder  
1 x pro Monat Aktionstag: themenorientierte Angebote Bewegung, Musik,  
Backen, Essenszubereitung

**Kosten:** 10 – 15 Euro  
für max. 18 Kinder nach vorheriger Anmeldung

Die Termine werden Anfang des Jahres für das ganze Jahr bekannt gegeben

---

## Familienbildungsstätte „Die Wiege“ e.V.

---

Hohenhagener Str. 9  
42855 Remscheid

**Kontakt:** Frau Brandt/Frau Costa  
(Montag – Donnerstag  
9.00 – 11.00 Uhr)  
**Telefon:** 0 21 91 - 7 46 55  
**E-Mail:** info@fbs-remscheid.de  
**Internet:** www.fbs-remscheid.de

**Babysitter-Vermittlung:** wohnortnah für abends, am Wochenende oder in  
den Ferien für kurze oder längere Betreuungszeiten

Ca. 50 Babysitter ab 15 Jahre, Durchschnittsalter 17 Jahre, SchülerInnen  
und Studierende

Die BabysitterInnen haben einen Babysitter-Kurs absolviert und ein Baby-  
sitter-Diplom (inkl. 40-Seiten-Mappe mit Informationen zur Kindesentwicklung,  
Pflege bei Babys und Kleinkindern, Erste Hilfe, Notfallnummern, Spiele-  
anregungen etc.)

Kosten ca. 7 Euro/Stunde abends, 10 Euro/Stunde tagsüber oder nach  
Vereinbarung

---

## Generationennetzwerk gemeinnützige UG (haftungsbeschränkt)

---

Odoaker Str. 6  
42389 Wuppertal

**Öffnungszeiten:** Montag, Mittwoch,  
Freitag 10.00 – 14.00 Uhr  
für Berufstätige: Donnerstag  
15.00 – 18.00 Uhr

**Kontakt:** Frau Monika Kasten  
**Telefon:** 02 02 - 2 50 39 55  
**E-Mail:**  
info@generationen-netzwerk.de  
**Internet:**  
www.generationen-netzwerk.de

**Notfallbetreuung:** für Kinder von 0 bis 14 Jahren mit und ohne Behinderung  
in Wuppertal, Solingen und Remscheid

Individuelle Betreuungsangebote für Eltern mit spezifischem Betreuungsbedarf  
(auch in den Abendstunden und am Wochenende für Beschäftigte im Schicht-  
betrieb)  
Zwei- bis drei Termine sollten für das Kennenlernen zwischen Kind und  
Betreuungsperson eingeplant werden.

**Kosten:** 13 – 16 Euro/Stunde (Arbeitgeber können einen Kinderbetreuungs-  
zuschuss zahlen und als sozialen Dienst mit monatlich 45 Euro pro Mitarbeiter  
steuerlich geltend machen)

**Pädagogische Schwerpunkte:** Familie stärken – Eigenständigkeit der  
Kinder fördern, soziale Kompetenzen stärken.



---

## Impressum

---

**Herausgeberin:**

Christel Steylaers  
Stadt Remscheid  
Fachdienst Gleichstellung von Frau  
und Mann  
Theodor-Heuss-Platz 1  
42853 Remscheid



**Telefon:** 0 21 91 - 16 39 59

**Fax:** 0 21 91 - 16 22 42

**E-Mail:** Frauenbuero@remscheid.de

**Projektentwicklung und -umsetzung:**

Vornmoor Consult Beruf und Familie,  
Sozialwissenschaftliche Projekt-  
entwicklung für Politik und Wirtschaft,  
Mediation.

Alleestraße 72  
42853 Remscheid

**Telefon:** 0 21 91 - 46 01 60 18

**E-Mail:** info@vornmoor-consult.de

**Internet:** www.vornmoor-consult.de

**Gestaltung:**

Ingrid Stobbe Grafik Design, Köln

**Titelgrafik:**

nach einem Motiv von Ute Seifert  
Stadt Wuppertal, Stadtbetrieb Schulen, Medienzentrum

**Kinder-Illustrationen:**

Fotolia@katarina\_dav

